

DIE WELT UNABHÄNGIGE TAGESZEITUNG FÜR DEUTSCHLAND

Nr. 189 - 33. W. - Preis 1,20 DM - 1 H 7109 A

Freitag, 16. August 1985 - D. 11. * * *
Anzahl Springer Verlag AG, Postfach 10 15 50, D-5000 Essen, Tel. 0 20 54 / 10 11

Belgien 38,00 Bfr, Dänemark 8,00 Dkr, Frankreich 7,00 F, Griechenland 105 Dr, Großbritannien 65 p, Italien 1500 L, Jugoslawien 275,00 Din, Luxemburg 22,00 Fr, Niederlande 2,50 fl, Norwegen 1,50 skr, Österreich 14,00 S, Portugal 115 Esc, Schweden 6,50 skr, Schweiz 1,50 sfr, Spanien 150 Ptas, Kanarische Inseln 175 Ptas.

TAGESSCHAU

POLITIK
Kohl im Reagen: Zur Vorbereitung des Kanzler-Besuchs bei US-Präsident Reagan will Kohl Berater Teichschik in der ersten Septemberwoche mit amerikanischen Regierungsvertretern in Washington sprechen.

ZITAT DES TAGES

WÜRDE man die Umweltschutzanforderungen ohne Rücksicht auf die wirtschaftliche Leistungsfähigkeit hochtreiben, dann würden Arbeitsplätze verlorengehen.

WIRTSCHAFT

Banken: Für das deutsche Kreditgewerbe war 1984 wieder ein Glanzjahr, ergab eine Auswertung der Abschlüsse durch die Bundesbank.

KULTUR

Fälscher: Ich schreibe mein Herz in den Staub der Straße. Mit diesem Gedichtband, einem eblässischen Fremdenlegionär namens Forester zugehörig, wollte der deutsche Lektor Karl Emmerich die deutsche Literatur fördern.

SPORT

Motorsport: Manfred Krumm, Manager des Porsche-Teams, für das der tödlich verunglückte Manfred Winkelhock fuhr, soll 10 000 Dollar Strafe zahlen.

AUS ALLER WELT

Absturz: Nach der Flugzeug-Katastrophe vom Montag hat das japanische Verkehrsministerium gestern eine Sicherheitsüberprüfung aller 69 japanischen Großraumjets angeordnet.
Wetter: Wechselhaft, vereinzelt Schauer oder Gewitter. 22 bis 27 Grad.

Bundesbank setzt Zinssignal: Beitrag zur Vertrauensbildung

Stärkung der Binnennachfrage erwartet / Pöhl würdigt Preisstabilität
CLAUS DERTINGER, Frankfurt
Der Zentralbankrat hat gestern wie erwartet den Diskontsatz von 4,5 auf vier Prozent und den Lombardsatz von sechs auf 5,5 Prozent gesenkt.

Gesamtmetall auf Gegenkurs zu Bonn

Kirchner: Tarifpartner können Neutralität der Bundesanstalt für Arbeit nicht sicherstellen
GÜNTHER BADING, Bonn
Die Arbeitgeber der Metallindustrie beharren auf ihrer Forderung, die Neutralitätspflicht der Nürnberger Bundesanstalt für Arbeit im Arbeitskampf gesetzlich eindeutig zu regeln.

Trendwende bei den Studienanfängern

Im Winter 1984/85 erstmals weniger Erstsemester, aber höherer Anteil von Mädchen
PETER PHILIPPS, Bonn
Die Abiturienten reagieren spürbar auf die Veränderungen der Arbeitswelt, vor allem auf die sich verschlechternden Aussichten für Akademiker.

Glockenläuten - Muslimen ein Ärgernis

DW, Bonn
Auf seiner Afrikareise begegnet Papst Johannes Paul II. nicht nur Christen und Angehörigen animistisch-religiöser Religionen, sondern auch dem Islam.

DER KOMMENTAR

Nur Mut

CLAUS DERTINGER
Die Senkung der Notenbankzinsen ist mehr ein geldpolitisches Entwarnungssignal als ein Zinssenkungssignal.

Anschlag auf Einrichtung der US-Streitkräfte

DW, Mönchengladbach
Zum dritten Mal innerhalb von acht Tagen sind amerikanische Militäreinrichtungen in der Bundesrepublik Deutschland Ziel terroristischer Angriffe geworden.

Murphys Kurs im Nahen Osten weiter ungewiß

DW, Bonn
Der für Nahost-Fragen zuständige stellvertretende US-Außenminister Richard Murphy, der am Dienstag in Amman eingetroffen war, ist gestern nach Israel weitergefahren.

Reagans Aussage zum Moratorium modifiziert

rtu/AFP, Santa Barbara

Der Sprecher des Weißen Hauses, Larry Speakes, hat eine Äußerung von US-Präsident Ronald Reagan zum sowjetischen Atomtest-Moratorium modifiziert.

Jetzt erklärte Speakes, "vielleicht haben die Sowjets ihre Versuche noch nicht abgeschlossen, doch haben sie die Tests vor dem Moratorium sicherheitlich beschleunigt".

Mit dieser Erläuterung nahm der Sprecher des Weißen Hauses zu Äußerungen des sowjetischen Parteichefs, Michail Gorbatschow, vom vergangenen Dienstag Stellung.

Ungeachtet der Diskussion über ein Moratorium für Atomversuche hat die Reagan-Administration für bisher von Moskau abgelehntes Angebot wiederholt, sowjetische Experten könnten eine unterirdische Atomexplosion auf dem Versuchsgelände im Bundesstaat Nevada beobachten.

Treffen Kohl-Reagan noch vor dem Genfer Gipfel?

In Washington will der Kanzler deutsche Interessen einbringen

RÜDIGER MONIAC, Bonn

Noch bevor der amerikanische Präsident im November mit dem sowjetischen Kreml-Chef, Michail Gorbatschow, zum Genfer Gipfel treffen zusammenkommt, will Bundeskanzler Helmut Kohl mit Ronald Reagan in Washington sprechen.

Bundeskanzler Kohl hat erst vor wenigen Tagen in einem WELT-Interview das besondere Interesse Bonn an der Verbesserung des West-Ost-Verhältnisses unterstrichen.

Positionen abstimmen

Vor dem Hintergrund dieser Äußerungen ist nach Angaben unterrichteter Kreise Kohls USA-Besuch beim Präsidenten zu verstehen.

In Bonn wird Kohls Gespräch mit Reagan vor allem unter zwei Aspekten gesehen: Zum einen soll demonstriert werden, daß eventuelle Freitragungen der Sozialdemokraten gegenstandslos seien.

Einige Vereinbarungen über die Erneuerung von Teilstrecken der Transitautobahn Berlin-Hof wurde gestern in Bonn unter Dach und Fach gebracht.

Unterschiedliche Konzepte

In der Bundesregierung sind zwei unterschiedliche Denkrichtungen erkennbar. Im Zusammenhang mit den in Genf wieder zur Verhandlung anstehenden strategischen Mittelstreckenwaffen tendiert eine Gruppe zur Fortführung eines früheren Konzeptes, das als sogenannte Null-Lösung bekannt wurde.

Eine andere Gruppe der Bonner Regierung hält dieses Abrüstungskonzept aus militärstrategischen wie auch rüstungskontrollpolitischen Gründen für überholt.

Verwiesen wurde auf die neuen Fähigkeiten der sowjetischen SS-25-Rakete, die inzwischen bei den Streitkräften eingeführt wird.

Bonn finanziert Transitautobahn

Erneuerung der Teilstrecke Berlin-Hof / Windelen hofft auf weitere Vereinbarungen

Co./Mk. Bonn

Die Bundesrepublik Deutschland beteiligt sich mit 48 Millionen Mark an den Kosten, deren Umfang, nach Angaben Bonn, nicht bekannt ist.

Der Bundesminister für innerdeutsche Beziehungen, Heinrich Windelen, äußerte in diesem Zusammenhang die Hoffnung, daß in nächster Zeit auch andere Vereinbarungen mit der DDR getroffen werden könnten.

Bisher war aus öffentlichen Äußerungen nur bekannt geworden, daß die Union den von 130 Abgeordneten unterzeichneten Entwurf eines Änderungsantrags zu diesem Paragraphen nicht weiterverfolgen wolle.

Berlins besser abzusichern. Entschieden wurde die Windelen gegen den Vorwurf der SPD, von Bonn gingen zu wenig Impulse für eine Verbesserung der innerdeutschen Beziehungen aus.

Staatssekretär Bayer sprach von der letzten Grundenergie für die von der Bundesrepublik die Kosten übernommen werden.

Das Bundesverkehrsministerium teilte weiterhin mit, daß die schweren, zum Teil verkehrsfährenden Schäden im Südschnitt der Transitautobahn Berlin-Hirschberg und im Zubringer vom Berliner Ring zur Grenzübergangsstelle Dreilinden von der DDR in den Jahren 1986 und 1987 durch eine Grundenergie beseitigt würden.

stale Dreilinden durch. Im Bereich der Übergangsstelle Hirschberg werde die Verkehrsfläche in Fahrtrichtung Berlin auf einer Länge von 350 Metern um eine Spur erweitert.

Knapp ein Viertel des Transitverkehrs zwischen dem Bundesgebiet und Berlin - mehr als zwei Millionen Kraftfahrzeuge im Jahr - werde auf der Süd-Autobahn abgewickelt.

Die Beteiligung der Bundesrepublik von 48 Millionen Mark sei festgeschrieben worden. Die genannte Summe versteht sich als Festpreis, heißt es in dem Briefwechsel.

Im Frieden keine C-Waffen in Europa

Im Frieden keine C-Waffen in Europa

Im Frieden keine C-Waffen in Europa

In der Bundesrepublik Deutschland werden wahrscheinlich in absehbarer Zeit im Frieden keine chemischen Waffen mehr gefertigt sein.

Grüne beantragen Untersuchungsausschuss

Die Grünen haben gestern im Bundestag den Antrag gestellt, einen Untersuchungsausschuss über Parteispenden und Steuerhinterziehung einzusetzen.

Der stellvertretende Vorsitzende der SPD-Fraktion, Wilfried Ponnas, betonte, seine Partei würde sich einem Untersuchungsausschuss nicht in den Weg stellen.

Die Grünen haben gestern im Bundestag den Antrag gestellt, einen Untersuchungsausschuss über Parteispenden und Steuerhinterziehung einzusetzen.

Gesamtmetall auf Gegenkurs zu Bonn

Fortsetzung von Seite 1

Der Regierung für das Dreier-Treffen Anfang September aus. Die in Regierungskreisen genährte Hoffnung, das unangenehme Thema Paragraph 116 AFG ließe sich an den Verwaltungsrat der Bundesanstalt für Arbeit delegieren, führt in der Sache nicht weiter.

sem Thema, das Anfang September vorliegen soll, abwarten wollen. Von einer Verweisung der Angelegenheit in die Selbstverwaltung der Nürnberger Anstalt war bisher nichts bekannt.

Diese hätte dann die Aufgabe, ihre Neutralitätspflicht im Arbeitskampf, die der umstrittene Paragraph vorschreibt, aber nicht im Detail regelt, selber zu definieren.

Metaller-Streiks für die 35-Stunden-Woche im vergangenen Jahr die Vorschritt in einem Erlaß so ausgelegt, daß mittelbar von dem Streik in Baden-Württemberg betroffene Arbeitnehmer in anderen Gebieten dann trotz Kurzarbeit oder vorübergehender Betriebsschließung (wegen fehlender Teile-Lieferungen aus dem Streikgebiet) keine Unterstützungsleistungen erhalten sollten.

Morgen wieder in der WELT:

Berufs-Chancen für Sie

Als Voraus-Information können wir Ihnen hier eine Auswahl der Positionen ankündigen, die morgen in der WELT angeboten werden.

Informieren Sie sich umfassend, bevor Sie sich entscheiden! 70% der Stellenangebote in der WELT sind exklusiv. Sie finden sie gleichzeitig in keiner anderen Zeitung. Sie brauchen deshalb die WELT. Jeden Samstag.

Apothekenberater im Außendienst für die Gebiete Ostwestfalen, Ruhrgebiet, Berg. Land/Sauerland. NOWEDA eG, Essen.

Cheftechniker - Anlagenbau - Wir suchen den kreativen Ingenieur auf dem Gebiet zukunftsorientierter maritimer Technik. Personal & Management Beratung. Wolfram Hatesaul GmbH, Bonn.

und mehrjährige Berufserfahrung. MEDIPLAN, Hamburg. Führungskraft gesucht. Vertriebsberatung, Motivations-training, Verkaufstraining. Vermover Systems, Münsterdorf.

Konstruktionsingenieur Dampfmaschinen. Diplom-Ingenieur (TH oder FH) der Fachrichtung Maschinenbau. UBI Werbedienst GmbH, Hamburg.

Personal & Management Beratung. Wolfram Hatesaul GmbH, Bonn. Med.-Techn. Assistentin mit Berufserfahrung. Seidisches Krankenhaus, Wolfenbüttel.

Produktionsingenieur für Transmissions- und Raster-Elektronenmikroskope. Carl Zeiss, Oberkochen. Prüfungsleiter. Interne Revision. Diplom-Kaufmann oder Betriebswirt (grad.) mit kaufmännischer Berufsausbildung.

Regionalverkaufsleiter für Nord- und Westdeutschland verantwortlich, vertriebsorientierter Bau-Ingenieur/-Techniker oder technischer Kaufmann. Baumgartner + Partner, Hamburg.

Vertriebsleiter Präzisionsverschraubungen im Bereich Systemtechnik. engagierter Ingenieur des Maschinenbaus gesucht. Dr. Helmut Neumann, Hamburg.

70% aller WELT-Stellenangebote finden Sie gleichzeitig in keiner anderen Zeitung.

Sie brauchen deshalb die WELT, wenn Sie alle Ihre Chancen nutzen wollen. Jeden Samstag.

Sinnlose Prozesse

Fr. - Es gibt nützliche und sinnlose Prozesse. Zu den sinnlosesten gehört der mit dem Begehren, die Verfassungswidrigkeit von Versicherungsverträgen, die über mehrere - fünf oder zehn Jahre - abgeschlossen werden, zu erklären.

Diese Organisation hatte dazu aufgerufen, solche Verträge zu kündigen oder die Beitragszahlung einzustellen. Etwa 100 Versicherte, die diesem Rat des selbst ernannten Verbraucherschützers gefolgt waren, sind bereits den auf Vertragserfüllung klagenden Versicherern vor ordentlichen Gerichten unterlegen.

schnittsvertrag über 100 DM Jahresprämie mit etwa 150 DM Abschluß- und Verwaltungskosten belastet ist, die sich bei „Langläufern“ über mehrere Jahre verteilen. Mit dem „Schutz zu Preisen von gestern und morgen“ wirken sie preisdämpfend.

Strukturwandel

st. (Washington) - Der neue gewichtete und auf das Basisjahr 1977 umgestellte Index der US-Industrieproduktion zeigt erstaunliche Veränderungen in der amerikanischen Industrielandschaft. So ist der Ausstoß des verarbeitenden Gewerbes, des Bergbaus und der Versorgungsgesellschaften bis 1984 im Jahresdurchschnitt nicht um 2,4, sondern um 2,9 Prozent gewachsen.

ZENTRALBANKRAT / Zustimmung bei der Wirtschaft - Kritik von SPD und DGB

An den Finanzmärkten wird nun ein Absinken der Kreditzinsen erhofft

Gleichzeitig mit der gestern beschlossenen Senkung des Diskontsatzes von 4,5 auf vier Prozent und des Lombardsatzes von sechs auf 5,5 Prozent hat die Bundesbank weitere Zinssenkungssignale gegeben.

An den Finanzmärkten und im Kreditgewerbe sowie bei Spitzenverbänden der Wirtschaft fand die allgemeine erwartete Lockerung der Geldpolitik ein zustimmendes Echo. An der Aktienbörse setzte sich nach Bekanntwerden der Beschlüsse eine freundlichere Tendenz durch.

Mit Spannung wartet man darauf, wie rasch und in welchem Umfang Banken und Sparkassen die vereinbarte signalisierte Bereitschaft zu einer Senkung der Kreditzinsen für die Wirtschaft und auch für die Verbraucher wahrnehmen, soweit das in den letzten Wochen nicht schon geschehen ist.

SPARERSCHUTZGEMEINSCHAFT

Strengere Begrenzung der öffentlichen Ausgaben nötig

Die finanzpolitischen Konsolidierungserfolge der vergangenen Jahre dürften nicht davon ablenken, daß die öffentlichen Finanzen noch längst nicht saniert sind.

Alles in allem hätten sich die Fehlbeträge in den Haushalten der Gebietskörperschaften zwischen 1982 und 1984 zwar von 70 auf 46 Milliarden Mark verringert. Trotzdem stiegen die Zinsaufwendungen - absolut wie relativ - weiter und schmäleren die verfügbare Finanzmasse.

Mehr als ein Schönheitsfehler sei es, daß die Eindämmung der Neuverschuldung weniger durch Ausgabenkürzungen als über Mehreinnahmen erzielt wurde.

Jahr der Vorsicht

Von JOACHIM WEBER

Rückstellungen sind Verbindlichkeiten, über deren Höhe noch keine Sicherheit besteht, so heißt es in einem bekannten Kaufmanns-Handbuch. Folgt man dieser sehr knappen Definition, dann haben sich deutsche Unternehmen 1984 in völlig ungewöhnlichem Ausmaß in ungewisse Geschäfte gestürzt.

Wer die Abschlüsse des vergangenen Jahres einmal Revue passieren läßt, dem wird - neben vielen erfreulichen Gewinnsteigerungen - auch die kräftige Dotierung der Bilanzpositionen zwischen Eigenkapital und Verbindlichkeiten (diese Stellung beschreibt auch den Charakter der Rückstellungen recht treffend) auffallen.

Stärker als 1983, als die Neuauflage der Lebenserwartungstabellen vor allem bei den Pensionrückstellungen für erhebliche Zugänge sorgte, sind 1984 auch die bunt schillernden „anderen Rückstellungen“ angewachsen.

Der buchhalterischen Phantasie, solche Unsicherheiten zu entdecken, sind kaum Grenzen gesetzt; die steuerliche Anerkennung bedarf allerdings manchmal langwieriger Prozesse (für deren unsicheren Ausgang man dann natürlich Steuerrückstellungen bilden muß).

AUF EIN WORT



Der Wandel in der Immobilienbranche beweist allen Unkenrufen zum Trotz die Funktionsfähigkeit der Marktwirtschaft. Im übrigen: Ein Überangebot an Wohnungen ist der beste Mieterschutz.

Axel-Bernd Stiller, Bundespräsident des Verbandes Deutscher Makler, Frankfurt/Main. FOTO: DIEWET

Mehrjährige Policen zulässig

Langfristige, über fünf oder zehn Jahre laufende Versicherungsverträge sind mit dem Grundgesetz vereinbar. Ihre Zulassung durch das Gesetz zur Regelung der Allgemeinen Geschäftsbedingungen (AGB-Gesetz) beruht nach einem Beschluß des Bundesverfassungsgerichts auf sachlichen Gründen, verstößt weder gegen den Gleichheitsgrundsatz noch gegen die Garantie des Eigentums und ist durch den Grundsatz der Vertragsfreiheit gedeckt.

Das erklärt vielleicht auch den Zeitpunkt der jüngsten Rückstellungen. Auf jeden Fall aber wirft es ein deutliches Licht auf die Erwartungen eines großen Teils der deutschen Unternehmer.

WIRTSCHAFTS JOURNAL

Wirtschafts-Journal

Table showing household ownership statistics for 1974 and 1984. Categories include telephone, car, washing machine, refrigerator, and video recorder.

In 92 Prozent der deutschen Haushalte befindet sich ein Telefon, 1974 waren es erst 38 Prozent. Nicht ganz so stark zugenommen hat die Motorisierung wegen des schon 1974 erreichten höheren Sättigungsgrades.

KFW senkt die Kreditzinsen

Frankfurt (VWD) - Aufgrund des Zinsrückgangs am Kapitalmarkt senkt die Kreditanstalt für Wiederaufbau (KfW) die Zinsen für das KfW/ERP-Exportfinanzierungsprogramm.

Genußscheine

Frankfurt (adh) - Mit einer Genußscheinemission über 150 Mill. DM will die Landwirtschaftliche Rentenbank, Frankfurt, ihr Eigenkapital (derzeit 642 Mill. DM) aufstocken.

Erdölpreise herabgesetzt

Jakarta (AFP) - Indonesien hat den Tarif für die schwere Erdölart „Duri“ um 1,96 Dollar pro Barrel auf 24 Dollar und die Preise für sieben andere Sorten schweren und mittelschweren Rohöls rückwirkend zum 1. August um 0,20 Dollar/Barrel reduziert.

Neuer Weltbank-Direktor

Bonn (VWD) - Gerhard Boehmer wird am 1. September 1985 neues Mitglied des Direktoriums der Weltbank. Er löst Reinhard Münzberg ab, der die Bundesrepublik Deutschland in dem 21köpfigen Führungsgremium der Bank in den vergangenen Jahren vertreten hat.

Einstellungen bei Metall

Düsseldorf (DW) - Die Unternehmen der nordrhein-westfälischen Metallindustrie haben in den vergangenen zwölf Monaten rund 20 000 Mitarbeiter neu eingestellt.

IFO

Auslastung der Kapazitäten hat sich weiter erhöht

Die Kapazitätsauslastung des verarbeitenden Gewerbes hat sich im zweiten Quartal 1985 stark erhöht. Nach Berechnungen des Münchner Ifo-Instituts für Wirtschaftsforschung wurde im Juni ein Nutzungsgrad von 84,8 Prozent erreicht.

Die Investitionsgüterbranche habe im Juni 1985 mit 85,8 Prozent ihren letzten Spitzenwert von Anfang 1980 leicht überschritten.

FRANKFURTER BÖRSE

Im Jubiläumsjahr neuer Versuch der Zentralisierung

Mit gut 70 Millionen Mark Aufwand will die Frankfurter Börse gemeinsam mit der Handelskammer ihr traditionsreiches Gebäude technisch auf den neuesten Stand bringen und auch für Platz auf dem Börsenparkett sorgen.

Die jetzt 400 Jahre bestehende Frankfurter Börse hat unter der Ägide ihres Ende 1984 scheidenden langjährigen Börsenpräsidenten Karl-Oskar Koenigs einen neuen Anlauf genommen, das regionale deutsche Börsensystem zu zentralisieren.

INNERDEUTSCHER HANDEL / Größere Nachfrage aus der „DDR“ erwartet

Mit mehr Zuversicht nach Leipzig

Mit einem ausgeglichenen innerdeutschen Handel und einem günstigen Verlauf der Leipziger Herbstmesse, die vom 1. bis 7. September stattfindet, rechnet die „Arbeitsgemeinschaft Handel mit der DDR“. Wie aus den Umfragen der Arbeitsgemeinschaft hervorgeht, fähren die rund 550 Aussteller aus der Bundesrepublik einschließlich West-Berlins diesmal mit einem größeren Auftragspolster nach Leipzig als im Jahr zuvor.

Zur Jahresmitte waren die Lieferungen und Bezüge der Bundesrepublik mit der „DDR“ im Warenverkehr mit je 3,7 Mrd. Mark nahezu ausgeglichen. Im Warenverkehr hatte es im Vorjahr ohne Dienstleistungen einen Überschuss Ost-Berlins von fast 700 Mill. Mark gegeben.

Wirtschafts-Journal

Table showing household ownership statistics for 1974 and 1984. Categories include telephone, car, washing machine, refrigerator, and video recorder.

In 92 Prozent der deutschen Haushalte befindet sich ein Telefon, 1974 waren es erst 38 Prozent. Nicht ganz so stark zugenommen hat die Motorisierung wegen des schon 1974 erreichten höheren Sättigungsgrades.

KFW senkt die Kreditzinsen

Frankfurt (VWD) - Aufgrund des Zinsrückgangs am Kapitalmarkt senkt die Kreditanstalt für Wiederaufbau (KfW) die Zinsen für das KfW/ERP-Exportfinanzierungsprogramm.

Genußscheine

Frankfurt (adh) - Mit einer Genußscheinemission über 150 Mill. DM will die Landwirtschaftliche Rentenbank, Frankfurt, ihr Eigenkapital (derzeit 642 Mill. DM) aufstocken.

Erdölpreise herabgesetzt

Jakarta (AFP) - Indonesien hat den Tarif für die schwere Erdölart „Duri“ um 1,96 Dollar pro Barrel auf 24 Dollar und die Preise für sieben andere Sorten schweren und mittelschweren Rohöls rückwirkend zum 1. August um 0,20 Dollar/Barrel reduziert.

Neuer Weltbank-Direktor

Bonn (VWD) - Gerhard Boehmer wird am 1. September 1985 neues Mitglied des Direktoriums der Weltbank. Er löst Reinhard Münzberg ab, der die Bundesrepublik Deutschland in dem 21köpfigen Führungsgremium der Bank in den vergangenen Jahren vertreten hat.

Einstellungen bei Metall

Düsseldorf (DW) - Die Unternehmen der nordrhein-westfälischen Metallindustrie haben in den vergangenen zwölf Monaten rund 20 000 Mitarbeiter neu eingestellt.

STEUERPOLITIK

Wolff fordert verbindlichen Fahrplan für Entlastungen

HANS-J. MAHNKE, Bonn Der Präsident des Deutschen Industrie- und Handelsstaats (DIEI), Otto Wolff von Amerongen, hat die Koalitionsparteien aufzufordern, gemeinsam und verbindlich einen Steuerfahrplan für die nächste Legislaturperiode vorzulegen.

In der Konjunkturerwartung überwiegen deutlich die positiven Aspekte. Auf dem Arbeitsmarkt bewegen sich eine ganze Menge, auch wenn die anhaltend hohe Arbeitslosigkeit in der Elektroindustrie, im Kraftfahrzeugbau, im Maschinenbau und in der Chemie, Wachstum sei, entstehen auch viele neue Arbeitsplätze.

DÄNEMARK / Haushalt für 1986 vorgelegt

Regierung hält Sparkurs

G. MEHNER, Kopenhagen
Die dänische Haushaltskonsolidierung kommt stetig voran. Bei einem nahezu unveränderten Ausgabeharmon von 188,2 (185,6) Mrd. Dänekronen (rund 52 Mrd. DM) drückt der dänische Haushaltsentwurf für 1986 das Budgetdefizit auf 26,5 (1985: 36,2) Mrd. Dänekronen. Nur durch eine konsequente Ausgabendisziplin, so Finanzminister Palle Simonsen bei der Vorlage des Zahlenwerkes, könnten gesamtwirtschaftlich die Voraussetzungen dafür geschaffen werden, daß der Fehlbetrag in der Zahlungsbilanz sich bis 1988 abbaut und das Arbeitslosigkeitsproblem sich entschärft.

GROSSBRITANNIEN / Verregener Sommer läßt katastrophale Ernte erwarten

Große Getreidemengen bereits verdorben

WILHELM FURLER, London
„Ernte am Rande einer Katastrophe“ - mit dieser Schreckensschlagzeile hat jetzt die Londoner Tageszeitung „Times“ auf die Folgen aufmerksam gemacht, die auf die britischen Landwirte wegen des völlig verregneten Sommers in allen Teilen Großbritanniens zukommen könnten. Den Wetterämtern des Landes zufolge handelt es sich um den regenreichsten Erntebeginn seit mehr als zehn Jahren.

JAPAN / Weißbuch zur Wirtschaftsentwicklung

Inflation unter Kontrolle

dpa/VWD, Tokio
Die japanische Regierung hat in ihrem jährlich herausgegebenen Weißbuch zu Wirtschaftsentwicklung eine positive Bilanz des letzten Jahres gezogen und die Zukunft weitgehend optimistisch beurteilt. Japanische Zeitungen kritisierten, daß das Papier keine konkreten Wege zum Abbau des hohen Handelsüberschusses oder zur Reduzierung der beträchtlichen Budgetdefizite aufzeigt.

Nicolaus Darboven
* 8. 4. 1902 † 11. 8. 1985
Ein erfülltes Leben hat sich nach dem Willen Gottes vollendet. Wir gedenken seiner voller Liebe und Dankbarkeit. Er war ein Vorbild an Pflichterfüllung, Bescheidenheit und Menschlichkeit.

Wir trauern um unseren Onkel
Nicolaus Darboven
Viele Jahre verbanden uns nicht nur geschäftliche Belange, sondern vor allem Freundschaft. Wir schätzten an ihm seine Redlichkeit, sein hohes Maß an Güte, Toleranz und Herzlichkeit.

Nach schwerer Erkrankung ist meine liebe Schwester
Mathilde Bergmann
im 70. Lebensjahr von uns gegangen.
In tiefer Trauer im Namen aller Angehörigen und Freunde
Wilhelmine Bergmann

Durch einen tragischen Verkehrsunfall verloren wir am 11. August unseren Senior
Nicolaus Darboven
Wir trauern um unseren väterlichen Freund, einen hanseatischen Kaufmann. Seit mehr als 60 Jahren widmete er seine ganze Schaffenskraft und Hingabe dem Kaffee.

Am 13. August 1985 entschlief nach schwerer Krankheit unsere liebe Muttri und Omi
Ingeborg Pöpke
geb. Meyer
im 63. Lebensjahr.

Wir trauern um unsere hochverehrte und liebe Senior-Chefin
Ingeborg Pöpke
geb. Meyer
geb. 9. Juli 1923 verst. 13. August 1985

KURATORIUM FÜR UNFALLVERLETZTE
ZNS
MIT SCHÄDEN DES ZENTRALEN NERVENSYSTEMS E.V.
ZNS-Schäden können jeden treffen - deshalb sollte auch jeder helfen.

ALLIANZ LEBEN / Verhaltener Neugeschäft

Überschub wächst weiter

HARALD POSNY, Düsseldorf
Die Allianz Lebensversicherungs-AG, Stuttgart, erwartet aufgrund zusätzlicher Impulse im 2. Halbjahr - insbesondere einer Beitragssenkung beim Neuzugang - für 1985 ein Neugeschäft auf Vorjahresniveau.

genseitiger Verträge sowie eine geringere Zahl von Abschlüssen in diesem Bereich wirkten wachstumshemmend.
Der Gesamtbestand an Versicherungssumme wuchs um 5,6 Prozent auf über 128 Mrd. DM.

Die im bisherigen Jahresverlauf verhaltene Neugeschäftsentwicklung, die ging bei Allianz Leben mit 5,74 Mrd. DM im 1. Halbjahr um 5 Prozent zurück, wird auf geringere Anpassungen bei früher abgeschlossenen dynamisierten Verträgen zurückgeführt, die sich nach der Entwicklung des Höchstbeitrags der gesetzlichen Rentenversicherung richten. Aber auch die stark rückläufigen Aufstockungen bestehender vermögungsgebildeter Verträge sowie eine geringere Zahl von Abschlüssen in diesem Bereich wirkten wachstumshemmend.

Seit der Jahresmitte 1984 erhöhten sich die Kapitalanlagen um 9,5 Prozent auf 43,5 Mrd. DM. Dabei hat sich deren Zusammensetzung (44,1 nach 43,8 Prozent Schindeldarlehen und 20 nach 20,3 Prozent festverzinsliche Wertpapiere) bei verringertem Hypothekenzanteil kaum verändert. Durch Wertpapierverkäufe wurden 126 (117) Mrd. DM Kursgewinne realisiert, die den Kunden über die Gewinnbeteiligung zugute kommen.

BANKENGWINNE / Deutsche Bundesbank wertete Abschlüsse von 1984 aus

Sparkassen ertragsstärkste Institute

CLAUS DERTINGER, Frankfurt
Für das deutsche Kreditgewerbe war 1984 wieder ein Glanzjahr. Diesem von vielen Einzelveröffentlichungen vermittelten Eindruck bestätigt jetzt auch eine umfassende Auswertung der 84er Abschlüsse durch die Bundesbank.

inzwischen überschritten ist, so entspräche es nach Auffassung der Bundesbank wettbewerblichem Marktgeschehen, wenn sich die Spannen im laufenden Geschäft, besonders die Zinsspannen, weiter normalisieren.

Die Sparkassen präsentieren sich nach wie vor als die mit Abstand ertragsstärkste Bankengruppe mit einer Betriebsergebnisspanne von 1,60 (1,77) Prozent und einer Gewinnspanne von 1,18 (1,22) Prozent.

WELTBÖRSEN / Sommerflaute in New York und London

Tankerpleite drückte Tokio

New York (D.W.) - Lustlos und ruhig, so lässt sich das Geschäft an der Wall Street umschreiben. Die Kursveränderungen bewegten sich in sehr engen Grenzen - in den ersten drei Börsentagen dieser Woche stieg der Index jeweils um weniger als zwei Punkte gegenüber dem Vortag.

chen 49 Prozent der Aktien an dem Explorations- und Ölförderunternehmen durch die Regierung in London wurde mehrfach verzeichnet, die Britoil-Aktie zu 100 Pence erzielte im ersten Börsenhandel einen Aufschlag von 25 Pence - sowie sich verstärkte Hoffnungen auf eine weitere Reduzierung der Zinsen gaben den Aktienkursen Auftrieb auf breiter Front.

weiteren Talfahrt der Kurse geführt. Der Absturz der Boeing 747 drückte besonders den Kurs der betroffenen Japan-Airlines-Aktie.

Paris (J. Sch.) - Nachdem sich Ende letzter und Anfang dieser Woche die französischen Aktienkurse etwas bessergestellt hatten, fiel ihr Index am Mittwoch um 0,6 Punkte. Dieser Einbruch war vor allem technisch bedingt: Marié Himmelstern, in Frankreich festgelegt, kündigte das ruhmreiche Wochenende des Jahres ein. Die von der Regierung angekündigte Erweiterung des Optionsmarktes für ausländische Aktien ließ aber die Nachfrage nach den dafür von Devisenländern benötigten Wertpapierdevisen steigen.

UNTERNEHMEN UND BRANCHEN

Im Ausland stärker

Hamburg (dpa/VWD) - Die Beiersdorf AG (Hamburg) ist auch im 1. Halbjahr 1985 - beginnend durch die allgemein festen Währungsrelationen - im Ausland stärker gewachsen als im Inland.

Lufthansa: Positive Entwicklung hält an

THOMAS LINKE, Bonn
Die Deutsche Lufthansa fliegt auch im ersten Halbjahr 1985 weiter im Aufwind. Damit hält der positive Trend aus dem vergangenen Geschäftsjahr weiter an.

Kohleabsatz sinkt

Essen (dpa/VWD) - Die Steinkohle bekommt den wachsenden Anteil der Kernkraft an der Stromerzeugung immer deutlicher zu spüren. So konnte die Ruhrkohle AG (RAG), Essen, in der 1. Hälfte dieses Jahres zwar die Förderung im Vergleich zum Vorjahr um 400 000 Tonnen auf 28,9 Mrd. Tonnen hochschaukeln, gleichzeitiger sank jedoch der Absatz um 1 Mill. auf 30,6 Mrd. Tonnen.

Weniger Gewinn

Eindhoven (dpa/VWD) - Der niederländische Elektrokonzern NV Philips Gloeilampenfabrieken, Eindhoven, hat im 1. Halbjahr 1985 weniger Gewinn gemacht als ein Jahr zuvor. Wie das Unternehmen mitteilt, ist der Nettogewinn um 17,1 Prozent auf 451 Mill. hfl. (401,4 Mill. DM) zurückgegangen.

STILL / Auftragsbestand um 70 Prozent gestiegen

Markt spürbar erholt

DIETFRITZ HERTEL, Hamburg
Spürbar erholt hat sich offenbar der deutsche Markt für Gabelstapler. Die Still GmbH, Hamburg, eine hundertprozentige Tochter der Linde AG, konnte in den ersten sieben Monaten dieses Jahres rund 30 Prozent mehr Aufträge hereinholen als in der Vergleichszeit des Vorjahres.

BARCLAYS / Rückzug aus Südafrika lange geplant

Bankbeteiligung verkauft

WILHELM FURLER, London
Barclays Bank plc, die mit Abstand größte britische Geschäftsbank (Clearing Bank), wird ihren Anteil an der südafrikanischen Bank Barnat (Barclays National Bank) von knapp über 50 Prozent auf 40,4 Prozent verringern.

Entscheidung jetzt notwendig machen. Die Reduzierung des Anteils auf nur noch 40,4 Prozent erfolgt dadurch, daß die Barclays Bank an der Kapitalerhöhung der Barclays National Bank nicht teilnehmen wird.

Die Entscheidung der Londoner Großbank, ihre mehrheitliche Beteiligung an der größten Bank der Republik Südafrika abzubauen, wird vom ersten Geschäftsführer Peter Leslie als "eine rein kommerzielle" bezeichnet. Aber in London geht man davon aus, daß Barclays ihre dominierende Rolle im südafrikanischen Bankwesen, die sie über Jahre hinweg eingenommen hat, aufgeben will, nachdem die jüngsten Ereignisse die in der Vergangenheit wiederholt erwogene

ZANDERS FEINPAPIERE / Das Geschäft läuft weiterhin "sehr befriedigend"

Vor Dividenden- und Kapitalerhöhung

J. GEHLHOFF, Düsseldorf
Daheim wie auf dem Welt-Papiermarkt herrsche nach dem Boomjahr 1984 nun zwar eine "spürbare Beruhigung". Insgesamt aber scheine sich die Nachfrage auf hohem Niveau zu halten und ihren Trend zu hochwertigen Qualitäten fortzusetzen.

Die dritte Prognose, zuletzt zur Jahresmitte auf der Hauptversammlung geäußert, ist nun im Aktionärsbrief nicht mehr eigens erwähnt, hat gleichfalls noch Bestand: Höchstwahrscheinlich in diesem Herbst wird Zanders sein frisches genehmigtes Kapital von 20 Mill. DM zur Kapitalerhöhung auf dann 80 Mill. DM nutzen.

die für 1985 wie 1984 geplante Verdoppelung der Sachinvestitionen auf eine Jahresrate von 90 Mill. DM. Dem Schwerpunkt liegen bei (behrsam) Kapazitätsvergrößerung und Rationalisierung; Erweiterung vor allem bei gut gestrichelten Papieren, Rationalisierung hauptsächlich bei Kunststreckpapieren.

BUNDESBANK / Monatsbericht kritisiert aufernden Haushalt der Gemeinschaft

Finanzpolitisches Ziel durchkreuzt

INGEADHAM, Frankfurt
Die ausufernden Kosten des Haushalts der Europäischen Gemeinschaften könnten der deutschen Finanzpolitik einen Strich durch die Rechnung machen, nach der der Staatsanteil am Bruttoinlandsprodukt zugunsten weiterer Steuerentlastungen sinken soll.

Nur gut ein Drittel der deutschen Zahlungen an die EG stammte im vergangenen Jahr noch aus dem Aufkommen aus Zöllen und Agrarsubventionen, den Löwenanteil bringt die EG zustehende Beteiligung am Umsatzsteuerertrag.

1984 (auf Bonn entfielen 0,6 Milliarden Mark), ein Betrag, der freilich zurückgezahlt wird. Anders sieht es dagegen mit den für 1985 zugesagten 1,6 Milliarden Mark aus.

Deutschlands größtes „Unternehmen“, der private Haushalt, bringt uns viel Vertrauen entgegen: Er hat bei uns nicht weniger als 5 Milliarden DM angelegt.

Wenn Sie mehr über die KKB Bank erfahren wollen, fordern Sie unseren Geschäftsbericht an.
Name:
Adresse:
KKB Bank, Hauptverwaltung, Kasernenstr. 10, 4000 Düsseldorf 1.

KKB Bank
Die Bank für den privaten Kunden.

Bankaktien lebhaft und fester

Auf den übrigen Märkten keine einheitliche Tendenz
Der Handel an der Donnerstagbörse wurde von dem Aktienmarkt über die Spekulationen über den Ausg...

Fortlaufende Notierungen und Umsätze

Table with columns for different markets (Frankfurt, München, Düsseldorf, Köln, Bonn, Karlsruhe) and various stock tickers with their current prices and trading volumes.

Inland: Table listing domestic stock prices for various companies like BASF, Bayer, and Siemens.

Freiburger: Table listing stock prices for companies from the Freiburg exchange.

Frankfurt: Table listing stock prices for major companies listed on the Frankfurt exchange.

München: Table listing stock prices for companies listed on the Munich exchange.

Ausland: Table listing international stock prices for various foreign markets.

DM-Anleihen: Table listing prices for German government bonds (DM-Anleihen) with various maturities.

Frankfurt: Table listing stock prices for companies from the Frankfurt exchange.

Frankfurt: Table listing stock prices for companies from the Frankfurt exchange.

München: Table listing stock prices for companies listed on the Munich exchange.

Ausland: Table listing international stock prices for various foreign markets.

Ausland: Table listing international stock prices for various foreign markets.

Frankfurt: Table listing stock prices for companies from the Frankfurt exchange.

Frankfurt: Table listing stock prices for companies from the Frankfurt exchange.

München: Table listing stock prices for companies listed on the Munich exchange.

Ausland: Table listing international stock prices for various foreign markets.

Optionshandel: Table providing details on options trading, including call and put options for various stocks.

Geldmärkte: Table listing financial market data, including interest rates and currency exchange rates.

Devisen und Sorten: Table listing foreign exchange rates and commodity prices for various types of goods.

Devisenmärkte: Table listing foreign exchange rates for various currencies and markets.

Devisenmärkte: Table listing foreign exchange rates for various currencies and markets.

Langläufer verstärkt gesucht

Die schon seit Tagen im Gespräch befindliche Leitzinssetzung hat die Nachfrage nach öffentlichen Anleihen vor allem aus dem Ausland wachsen lassen. Die reichsten sind vornehmlich auf Langläufer, wo die Renditen noch vergleichsweise hoch waren. Die Händler melden sich mit neuen Anschaffungen zurück. Dennoch wurden öffentliche Anleihen bis zu einem Viertel Punkt heraufgesetzt. Bei den Pfandbriefen ergaben sich noch keine wesentlichen Veränderungen.

Bundesanleihen

Table with columns for bond type (e.g., 10%, 15%, 20%), maturity date, and price. Includes entries like '10% dgl. 10/1', '15% dgl. 10/1', etc.

Bundespost

Table listing postal bonds with columns for denomination, maturity, and price. Includes entries like '10% dgl. 10/1', '15% dgl. 10/1', etc.

Länder - Städte

Table listing regional bonds with columns for issuer, denomination, maturity, and price. Includes entries like '10% dgl. 10/1', '15% dgl. 10/1', etc.

Sonderanleihen

Table listing special bonds with columns for issuer, denomination, maturity, and price. Includes entries like '10% dgl. 10/1', '15% dgl. 10/1', etc.

Industrieanleihen

Table listing industrial bonds with columns for issuer, denomination, maturity, and price. Includes entries like '10% dgl. 10/1', '15% dgl. 10/1', etc.

Wandelanleihen

Table listing convertible bonds with columns for issuer, denomination, maturity, and price. Includes entries like '10% dgl. 10/1', '15% dgl. 10/1', etc.

Währungsanleihen

Table listing currency bonds with columns for issuer, denomination, maturity, and price. Includes entries like '10% dgl. 10/1', '15% dgl. 10/1', etc.

Wandelanleihen

Table listing convertible bonds with columns for issuer, denomination, maturity, and price. Includes entries like '10% dgl. 10/1', '15% dgl. 10/1', etc.

Ausländische Aktien in DM

Table listing foreign stocks in DM with columns for company name, price, and other details. Includes entries like 'Alcoa', 'Amstar', 'Asea', etc.

Bundesbahn

Small table listing railway bonds with columns for denomination, maturity, and price.

Warenpreise - Termine

Gold notierte mit Ausnahme der Kassaposition am Mittwoch am Terminmarkt der New Yorker Comex knapp gehalten. Silber erzielte sich deutlicher, Kupfer konnte zulegen. Die Kaffeeerzeugnisse zogen am Mittwoch an, Kakao ging unsehrlich aus dem Markt.

Table listing commodity prices for various goods like gold, silver, copper, coffee, etc. with columns for price and unit.

Öl, Fette, Tierprodukte

Table listing oil, fat, and animal products with columns for price and unit.

Wolle, Fasern, Kautschuk

Table listing wool, fibers, and rubber with columns for price and unit.

Erhebungen - Rohstoffpreise

Table listing raw material prices with columns for price and unit.

Westdeutsche Metallrohstoffe

Table listing West German metal raw materials with columns for price and unit.

NE-Metalle

Table listing non-ferrous metals with columns for price and unit.

Messingrohstoffe

Table listing brass raw materials with columns for price and unit.

Edelmetalle

Table listing precious metals with columns for price and unit.

New Yorker Metallbörsen

Table listing New York metal exchange prices with columns for price and unit.

Londoner Metallbörsen

Table listing London metal exchange prices with columns for price and unit.

Internationaler Edelmetalle

Table listing international precious metal prices with columns for price and unit.

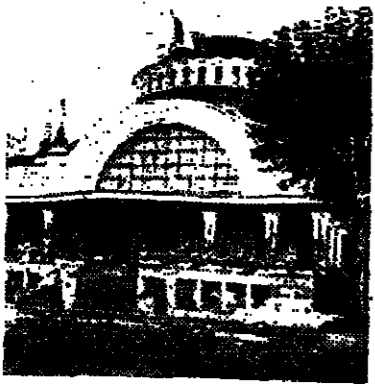
Large advertisement for 'DIE WELT' newspaper and 'taschenbuch magazin' magazine. Includes contact information for subscription and advertising, and a small illustration of a man in a hat.

Magazin für die Freizeit

Freitag, 16. August 1985 - Nr. 189 - DIE WELT

REISE WELT

mit Auto · Hobby · Sport · Spiel



Evian am Genfer See: Eleganter Kurort mit Tradition

Seite V

Ausflugstip: Helgoland - wo die Zugvögel Rast machen

Seite VIII

Schach mit Großmeister Pachmann, Rätsel und Denkspiele

Seite VII

Die Termen von Salso heilen mit Salzwasser und Jod

Seite V

Thailand: In Hua Hin geht der König von Siam baden

Seite VIII



Wo entspringt die Weser? Man würde die Quelle vergeblich suchen. Weil in Hannoversch-Münden aus dem Zusammenfluß von Fulda und Werra ein großer Fluß entsteht, bietet sich auf der Weser die in Deutschland einmalige Gelegenheit, einen Strom vom Ursprung bis zur Mündung zu befahren.

Der stille Strom: Wasserwanderung auf der Weser

Münden Ein schmaler Sandstreifen, gerade groß genug, um das Faltboot aufzubauen, vermittelt Strandgefühl. Von rechts kommt die Werra, sie führt weißen Salzschaum, der den Gedanken an eine Paddeltour auf diesem Quellfluß nicht mehr so reizvoll erscheinen läßt. Auf der Landspitze, die der Zusammenfluß von Fulda und Werra bildet, steht der Weserstein unter einer alten Kastanie: „Wo Werra sich und Fulda küßten...“



Weder Straße noch Eisenbahn stören den Frieden. Die Dörfer sind überraschend klein, Häuser mit leuchtend roten Dächern, eine kleine, gedrungene Kirche. Im dunklen Wasserspiegel erscheint das Dorf noch einmal - ein buntes Bild. Der Fluß bildet hier die Grenze zwischen Hessen und Niedersachsen. Das Dörfchen Vaake legt Wert auf sein hessisches Erscheinungsbild; Hemseln am rechten Stromufer zeigt niedersächsische Bauweise.

NACHRICHTEN

Bleifrei in Spanien Jetzt kann man auch in Spanien bleifrei tanken. Ab sofort bieten 41 Tankstellen entlang der Mittelmeerküste bleifreies Benzin zum Preis von 88 Pesetas an, das sind umgerechnet etwa 1,75 Mark.

Reisebüros im Aufwind Nach der Talfahrt des Jahres 1983 melden die 17 wichtigsten Reisebüroketten in der Bundesrepublik Deutschland ein Plus von sechs Prozent. Umsatzstärkste Kette ist nach wie vor Hapag-Lloyd, gefolgt vom Amtlichen Bayerischen Reisebüro (ABR), dem Deutschen Reisebüro (DER), Karstadt, Euro-Lloyd und NUR Touristik.

Das Rathaus von Karlsruhen

FOTOS: OWDSCHENK

365mal Urlaubsfreuden genießen GARMISCH PARTENKIRCHEN »Gesundheitsurlaub-Pauschal« 1 Woche Ü/F mit mediz. Betreuung von DM 524.- bis DM 1014.- p. Pers.

BelleVue Ihr Zuhause in Garmisch... Komfortzimmer, alle mit Du-Bad WC, Balkon, Gemütl. Aufenthaltsräume - Kaminzimmer u. Fernsehraum - bes. ruhig u. zentral gelegen

Hotel Wittelsbach, Garmisch-Partenkirchen Ein Hotel für den anspruchsvollen Gast. 1. Kategorie, 100 Betten, Mibe Kurpark (200 m), komfortable Zimmer, alle mit Privatbad oder -dusche, die meisten in ruhiger, sonniger Südlage mit Balkon und Ausblick auf Zugspitze und Wetterstein.

Partenkirchner Hof Garmisch-Partenkirchen 1, Tel. 0 88 21-5 80 25, Telex 5 9 24 12

Landhaus Forsthaus Graseck 8100 Garmisch-Partenkirchen 3 • 0 88 21 / 5 40 08 • Tlx. 05 6233

Garmisch-Partenkirchen Urlaub in Garmisch... dann im HOTEL GARMISCH Buchenhof

NORDSEE - SCHLESWIG-HOLSTEIN

BAYERN - ALLEMAN

Denken Sie bitte daran: Jetzt den Spätsommer-/Herbst-Urlaub buchen!

Sylt - zu jeder Jahreszeit

Erholungsurlaubstage auf SYLT in unseren gepflegten Appartements u. Häusern in besten Lagen (Strand, Wellenbad...)

Das Nordsee-Paradies hat mehr Sonne: Durchschnittlich 2300 Stunden im Jahr

HOTEL STADT HAMBURG... 2280 Westerland, Strandstr. 2, Tel. 0 46 51 / 8 58 - 0

Strandhotel Miramar... 2280 Westerland • Telefon 0 46 51 / 8 55 - 0

Hotel Wünschmann... 2280 Westerland • Telefon 0 46 51 / 5 0 2 5

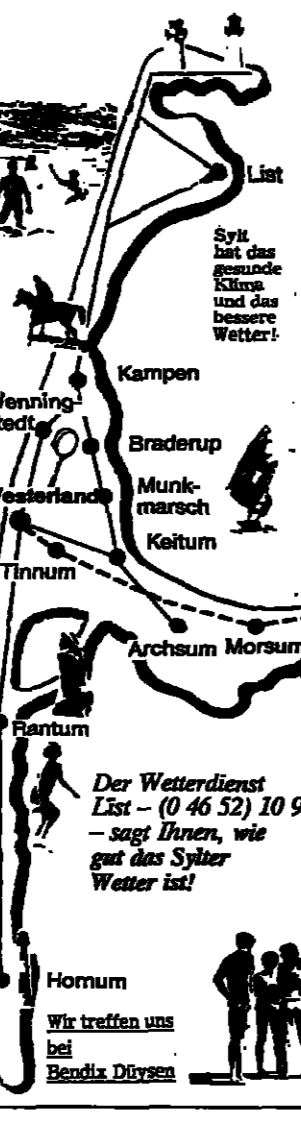
Benen-Diken-Hof... 2280 Keitum/Sylt - ganzj. 0 46 51 / 3 10 3 5 - Tx. 221 2 5 2

Seiler Hof... 2280 KEITUM • Telefon (0 46 51) - exzellente Küche

HOTEL ATLANTIC... 2280 Westerland, Tel. 0 46 51 / 6 0 4 6

HOTEL RUNGHOLT KAMPEN... 2285 Kampen • Telefon 0 46 51 / 1 10 4 1

HOTEL ROTH am Strande... 2280 Westerland 1 - Telefon (0 46 51) 50 9 1 - Telex 221 2 3 8



Westerland Wenningstedt Tinnum... 2280 Westerland • 0 46 51 / 2 2 9 4

Ferienwohnungen Keitum... 2285 Keitum • 0 46 51 / 3 1 3 4 1

Hotel Silbermöwe... 2280 Westerland • 0 46 51 / 1 2 3 0 4 1

Urlaub und Gesundheit bei jeder Wetterlage! Die folgenden, gepflegten Hotels bieten komfortables Wohnen...

Der beste Weg nach Sylt... 2280 Westerland • 0 46 51 / 7 0 2 3 u. 2 4

Hotel NIEDERSACHSEN... 2280 Westerland • 0 46 51 / 4 2 2 4 7

Kampen Syll... 2285 Kampen-Hoogstraße • 0 46 51 / 4 9 8 1

Pension Görlich KAMPEN... 2285 Kampen-Hoogstraße • 0 46 51 / 4 9 8 1

KAMPEN Backbord Störbord... 2285 Kampen • 0 46 51 / 4 2 5 6 1

KAMPEN/SYLT... 2285 Kampen • 0 46 51 / 4 7 4 7 od. 4 8 0 2

DÜNEHOF... 2285 Kampen • 0 46 51 / 4 2 5 5 od. 4 3 2 8

Sylt - AURMEREL... 2285 Kampen • 0 46 51 / 3 6 3 8 od. 6 0 5 5

Hotel Pitz in Wenningstedt... 2285 Kampen • 0 46 51 / 4 1 9 2 3

Nordseeheilbad BÜSUM... 2242 BÜSUM • Tel. 0 46 3 4 / 7 0 4 6

Herzlich willkommen im Hotel „Zur Alten Apotheke“... 2242 Nordseebad BÜSUM

Büsum, App.-Haus „Holländerei“... 2242 BÜSUM • Tel. 0 46 3 4 / 7 0 4 6

Büsum/Nordsee - Sporthotel Bienen Diken... 2242 BÜSUM • Tel. 0 46 3 4 / 2 0 2 2

Schwarzwald - Bodensee... 7282 Schwarzwald • 0 7 2 5 1 / 6 1 0 5 5

KURHAUS PALMENWALD... 7280 FRAUENSTADT • 0 7 2 5 1 / 4 0 0 1

Erholung in Deutschlands südlichsten Kneippheilbad! BAD-HOTEL ÜBERLINGEN

Reiseanzeigen helfen mit, Urlaub, Freizeit und Wochenende richtig zu planen.

Wohin? ins Hotel Waldgarten... 0 53 2 3 / 6 2 2 9

GEWICHTSABNAHME garantiert durch SCHROTHKUREN... 3 4 2 2 Bad Lauterberg im Harz

Sauerland - Hessen... 5788 Winterberg/Altastenberg • 0 2 9 8 1 / 7 0 2 3

Die kleine Persönlichkeit. Die feine Art, Bier zu genießen. Stauder Pils

alte Posthalterei... 5948 SCHMALLENBURG • Tel. (0 2 9 7 2) 4 5 5 - 4 5 6

Landgasthof „HUBERTUS“... 5948 FROHNBERG • Tel. (0 2 9 7 2) 5 9 8 1 + 5 0 7 7

Komfortables Hotel garni in ruhig u. doch zentraler Lage... 8216 REIT IM WIND/Oberrayern

Kurzurlaub im 5-Sterne-Hotel... 8216 REIT IM WIND/Oberrayern

Der Kurort, in dem Sie immer etwas für Ihre Gesundheit tun können.

... auf nach Bayern! 8104 Garmisch-Partenkirchen

Ringhotel Nürnberg... 9104 Garmisch-Partenkirchen

WELT am SONNTAG informiert: In diesen Hotels erhalten die Gäste sonntags morgens als kostenlosen Service WELT am SONNTAG.

Hotel Schiffkopf... 7282 Schiffkopf, a. d. Schwarzwaldhochstr. • Telefon: (0 7 4 4 9) 2 0 5

ARCHE NOAH... Ahornweg 17, 8372 Zwiesel, Telefon: (0 9 9 2 2) 7 2 4

Hotel Alte Post... Marktplatz 1, 8391 Röhmbach, Telefon: (0 8 5 8 2) 2 2 0

Sauerland - Hessen... 5788 Winterberg/Altastenberg • 0 2 9 8 1 / 7 0 2 3

Was ist noch schöner als der letzte Urlaub? Die Vorfreude auf den nächsten!

CHRONISCHE BRONCHITIS? Fragen Sie Ihren Arzt nach einer Kur in... 8216 REIT IM WIND/Oberrayern

HOCHSAUERLAND... 5788 Winterberg/Altastenberg • 0 2 9 8 1 / 7 0 2 3

MCM Kampen Kurhausstraße... 2285 Kampen • 0 46 51 / 3 6 3 8 od. 6 0 5 5

Sylt: Pension Callesen... 2285 Wenningstedt • Tel. 0 46 51 / 4 1 3 1 3

Wo der Urlaub am schönsten ist... Lassen Sie sich anregen, neue Schönheiten zu entdecken.

Bauernhof... 2285 Kampen • 0 46 51 / 3 6 3 8 od. 6 0 5 5

Hotel DOHRN'S ROSENHOF... 2285 Kampen • 0 46 51 / 3 6 3 8 od. 6 0 5 5

KATALOGE

Qantas Airways Ltd. (Münchner Straße 7, 6000 Frankfurt): Reisen nach Australien 1985/86 - Rund 400 Angebote nach und in Australien sind in der Broschüre zusammengefasst...

Bei Airtours auch im Winter Sonnenziele

hns. Frankfurt Airtours International ist mit sich und der Welt zufrieden. Zum einen konnte ein Zuwachs der Teilnehmerzahlen um 8,6 Prozent verbucht werden...

Stubai-Tal - Sport und Spiel in allen vier Jahreszeiten

Als Sommerfrische war das Tiroler Stubai-Tal schon am Ende des vergangenen Jahrhunderts beliebt. Demals, als in das liebliche Hochtal in den Nordalpen noch zweimal die Woche eine Postkutsche fuhr...

Der integrierte Tourismus und seine Probleme

Trotz bestehender Probleme soll der integrierte Tourismus im Senegal, bei dem Urlauber am Alltag der Einheimischen teilnehmen können, weiter praktiziert werden. Nach Mitteilung des Fremdenverkehrsverbandes Senegal (Münchner Straße 7, 6000 Frankfurt) werden die neun Dörfer im südlichen Teil des Landes weiter Touristen in einfachen Gästehäusern aufnehmen...

Table with columns: Land, Mehrkosten nach Unfällen mit Verletzungen, Kautions nach Verkehrsunfällen, Kautions statt Haft? Rows include Belgien, DDR, Bulgarien, Dänemark, Frankreich, Griechenland, Großbritannien, Irland, Italien, Japan, Jugoslawien, Luxemburg, Niederlande, Norwegen, Österreich, Polen, Portugal, Rumänien, Schweden, Schweiz, Spanien, Tschechoslowakei, Thailand, Türkei, Ungarn.

Kautions oder Haft nach Unfällen

Rechtsschutz ist vor allem bei Fahrten nach Osteuropa wichtig, denn bei Unfällen werden hohe Kautionsbeträge fällig: 5000 Mark sind die Untergrenze, wie jetzt die ADAC-Rechtsschutz-Versicherungs-AG mitteilt. An der Spitze liegt Rumänien, wo bei Unfällen mit Todesfolge Kautionsbeträge bis zu 100 000 Mark verlangt werden.

Der Bundesbürger bleibt im Schnitt 14 Tage am Ferienort

Trotz Trend zum Kurzurlaub: der durchschnittliche Aufenthalt deutscher Urlauber im Ausland liegt immer noch bei vierzehn Tagen. Die längste Verweildauer der Bundesbürger registriert dabei Australien: Im Durchschnitt halten sich Reisende aus Deutschland 44 Tage auf dem fünften Kontinent auf. Danach folgen Neuseeland (34 Tage), Indien (24 Tage), Indonesien (22 Tage), Südafrika (22 Tage) und die USA (21 Tage).

ANGEBOTE

Kurzreisen in die USA Auch in diesem Herbst bietet Hapag-Lloyd wieder Kurzflugreisen in die USA an. Spätsommer im Pazifik heißt die Neun-Tage-Reise nach Kalifornien vom 21. bis 29. September mit Besuch von San Francisco, Los Angeles, Ausflügen zum Grand Canyon und Las Vegas zum Preis von 2745 Mark. Die sechstägige Flugreise „Indian Summer in New York“ vom 17. bis 22. Oktober mit Rundfahrtprogramm und Abstecher zu den Niagarafällen kostet 1585 Mark. Eine „Badewanne in Florida“ vom 16. bis 24. November nach Miami Beach kostet 2145 Mark. Die Reise „Das Erlebnis Hawaii“ an den Strand von Waikiki vom 15. bis 24. November mit einem Kurzbesuch von Los Angeles kostet 3645 Mark. (Auskunft: Hapag-Lloyd Reisebüro, Verkehrsplanung Jungfernstieg, 2000 Hamburg 36.)

Sonderzug nach Nürnberg

Der Lufthansa Airport Express fährt am 7. und 8. September über sein Endziel Flughafen Frankfurt hinaus nach Nürnberg. An diesen Tagen findet im Rahmen der Veranstaltungen „150 Jahre Deutsche Eisenbahn“ in Nürnberg die Jubiläumsparade „Vom Adler bis in die Gegenwart“ statt. Mit Zustieg in Düsseldorf, Köln und Bonn hat das Reisebüro Euro-Lloyd in Köln die Züge unter Vertrag genommen und ein Sonderprogramm für die Tagesfahrt nach Nürnberg zum Preis von 189 Mark zusammengestellt. Im Preis sind die Bahnfahrt, Frühstück und Abendessen inklusive Getränke enthalten sowie ein Tribünenplatz für die Parade. (Auskunft: Euro-Lloyd, Abt. Gruppenreisen, Hofstraße 117-119, 5000 Köln 1.)

Weinstadien in Portugal

Das Reisebüro Hartmann bietet Weinreisen vom 21. bis 28. September eine Entdeckungstour in die Weinbaugebiete Nordportugals an. Die Reise führt durch das Douro-Tal, das Anbaugelände des weltberühmten Portweins, und in die Region des „Vinho Verde“, des portugiesischen Nationalweins. Besichtigt werden sowohl kleine Weingüter wie auch Großkellereien. Der Reisepreis von 1450 Mark beinhaltet Hin- und Rückflug, Rundreise, Übernachtung in guten Hotels und Halbpension. (Auskunft: Reisebüro Hartmann, Graf-Adolf-Platz 13, 4000 Düsseldorf 1.)

KARIBIK-MEXIKO KREUZFAHRT mit MS »ODESSA« 21.12.1985 - 12.01.1986. Möchten Sie sich nicht auch einmal die Sonne zu Weltenschichten schenken und in südlichen Gewässern die Feiertage und den Jahreswechsel genießen? Erleben Sie die Insel des ewigen Frühlings - Madeira, die weißen Sandstrände der Karibikinsel Barbados und Curacao, Santa Maria in Kolumbien, die zu Panama gehörenden San Blas Inseln, die beeindruckende Passage durch den Panama-Kanal und Acapulco in Mexiko. Bei dieser erlebnisreichen Kreuzfahrt reisen Sie von Höhepunkt zu Höhepunkt mit einem komfortablen schwimmenden Hotel - mit der besten - ODESSA - Die Tage an Bord sind angereicht mit Erholung, Sonnenbaden und viel, viel Unterhaltung. Die Weihnachtsfeiertage und den Jahreswechsel erleben Sie im Kreis einer großen Kreuzfahrtsfamilie. Langeweile kommt garantiert nicht auf, auch wenn Sie allein reisen. Die aufmerksamste und freundliche Besatzung sowie unsere Reiseleitung sorgen dafür, daß Sie sich rundum wohlfühlen werden.

Urlaub »First-Class« in den MARTIN Hotels. Teneriffa. Genießen Sie die MARTIN Urlaubswelt direkt am Meer auf der Insel des ewigen Frühlings. 2 Wochen O/T ab/bis Düsseldorf DM 1329,- (Charter) ab DM 1079,-. Malta. Die romantische die Sonne Palastes, neuem Komfort und alle Sportmöglichkeiten in diesem Meerwasser. (Charter) 1 W. O/T ab/bis Köln ab DM 1079,- ab/bis Hamburg + DM 80,-. Mauritius. Erleben Sie Ihren Cluburlaub auf der Trauminsel - direkt am schönsten Sandstrand, Sport, u.a. Surfen, gratis. Spanische 20 Tage in den Ferien. Frankfurt ab DM 3672,-. MARTIN Hotel-Reisedienst. Am Weichenweg 78 - 4000 Düsseldorf. Tel. (0211) 35 06 78 oder buchen Sie in Ihrem Reisebüro.

ORLANDO FLORIDA. Direktflug ab Luxemburg. Florida ist 20% preiswerter geworden ab DM 1.249,-. Florida Special ab DM 1.499,-. einst. Flug und 1 Woche Mietwagen ORLANDO - im Zentrum weltberühmter Touristenattraktionen, und ganz in der Nähe der Seebäder an der Golf- und Atlantikküste. Willkommen in Walt Disney World. ICLANDAIR. Weitere Informationen auch über den ICLANDAIR-BUS-SERVICE nach/von Luxemburg sowie in Florida. Buchung in Ihrem Reisebüro oder bei ICLANDAIR, Rossmarkt 10 5000 Frankfurt/M. 1. Tel. (069) 29 99 72.

SAVOY Arosa. No more old stuff. HR SPORTELHOTEL für aktive Sommer- / Winterferien. Ab Fr. 65,- Halbpension. Tennisweiden, Badminton, Tischtennis, Fußball, Basketball, etc. SAVOY-HOTEL, CH-7050 AROSA. Joe L. Gehring, Dir., Tel. 004191/51 02 11, Telex 24 235. HOTEL FUHRER. ZENTRALSCHWEIZ. 1290 m ü. M. Hallbad, Sauna, Tennis, Squash, große Kinderkiosk, Sportplatz, exot. ruhige Lage, kühler Bergsee, HP Du/WC ab 56,-. (Charter) ab DM 12,30 (75 Mk. ab Busen). OBERBERG bei Elmstein. Hotel Köpfen. ruhig, verkehrsgünstig, sonnig, herrlich. VP Fr. 47,- HP Fr. 62,-, 20% Küche. Einmaliges Wandergelände. Tel. 0041/85/86 12 36, CH-8645 Oberberg.

HOTEL OLIVELLA AU LAC. Restaurant «La Villa d'Or» und «Olivella» Bar al Lago - Hotel-Bar - Promenaden - Freizeitanlagen direkt am See - Hallenbad - Sauna - Massage - Wasserpark - Bar - Winklung - Kinderspielplatz mit Betreuung - Krugger, Tager, und Bankettsaal. Für weitere Auskünfte und Reservierungen: Hotel Olivella, CH-7022 Arosa, Lago di Lugano. Tel. 004191/69 10 01, T. 79 535. Dir. Manfred und Christina Hänger.

KULM HOTEL ST. MORITZ. Sommer-Ferienfreunden im Engadin! Wunderschöne Sport- und Erholungs- und ein Hotel, das auch anspruchsvolle Wünsche erfüllt - mit Panorama-Hallenbad, Sauna/Massage/Solarium, Tennisplätzen mit Tennis, Kinderspielplatz und -wiese. Wenige Automaten zum Colpline. Verlangen Sie unser Spezialangebot für Alpeng-Sportwochen. Kulm Hotel, CH-7500 St. Moritz. Telefon (0041-82211) Telex 74472. Für Gäste, die gerne gesammelt!

„Nur wenige sind sich bewußt, daß sie nicht nur reisen, um fremde Länder kennenzulernen, sondern auch um fremden Ländern die Kenntnis des eigenen zu vermitteln.“ William Somerset Maugham. 2. SONDERKREUZFAHRT mit MS SCHOTA RUSTAVELI. 28tägige Karibik-Tour vom 21. Febr. bis 21. März 1986. Route: Genue - Madeira - Antigua - Montserrat - Guadeloupe - Dominica - St. Lucia - St. Vincent - Barbados - Gran Canaria - Genue. 4-Bett-Kab. ab DM 2995,- Doppel-Kab. ab DM 4195,-. Alles Außenkabinen mit Dusche und WC, Vollpens. Weitere Informationen, Prospekte und Buchung: REISE-SHOP GÜNTHER TÖLLER KG. Neuwiederstr. 18 E, 2000 Hamburg 99. Tel. 0221/71 17 76 + 712 28 18.

HIN UND ZURÜCK AB BRUAMS. Amman 2550,- Montevideo 1900,- Bonn 1500,- Quito 1650,- Buenos Aires 1900,- Recife 1650,- Caracas 1450,- Rio de Janeiro 1750,- La Paz 2650,- Santiago de Chile 2050,- Lima 1980,- Santo Domingo 2050,- Mexico City 1670,- São Paulo 1795,-

UNIFLUG GIessen. REISEVERMITTLUNG. Flugreisen zu Tiefpreisen. Tel. 0 64 03 / 7 29 37.

MEXIKO-SÜDAMERIKA. Die schönsten Rundreisen. A-REISEN. Postfach 11 01 22 6000 Frankfurt 1. Tel. 0 69 / 23 01 63.

Indonesien. die Lebenden und die Toten von Tana Toraja. Fingerringreise ab Frankfurt. Info über Tel. 04 21 / 80 05 85 / 86 oder Telex 2 46 669.

Eine Welt in einem Land. Südafrika ab DM 1780. Sonderfahrt 12 Tage/6 Monate von/bis Luxemburg. Prospekte und weitere Informationen in Ihrem Reisebüro oder bei LUXAVIA. Große Bockenheimer Str. 21 II, 6000 Frankfurt/M. 1. Tel. 069 / 23 58 32. Graf-Adolf-Str. 12, 4000 Düsseldorf, Tel. 0211/32 91 35. Generalagent für Bayern: Bavaria GmbH (abr) Abt. LUXAVIA, Promenadeplatz 12, 8000 München 2, Tel. 089/590 42 65.

Schweiz. Ferien für Senioren ab 25. 10. 85 - 15. 3. 86. 1- + 2-Zimmer-Appartements (1-4 Betten), Kochküche, TV Farbe - 8 Proxm. Dusche/Bad/WC, Balkon, Terrasse, an der Promenade, ab DM 880,-. Parkplatz. Auskunft erteilt: Hotel Eden au Lac CH-6445 Evian-les-Bains. Tel. 0 64 63 31 79 / 78 / 77. 0 64 60 85.

WELT am SONNTAG informiert: In diesen Hotels erhalten die Gäste sonntags morgens als kostenlosen Service WELT am SONNTAG. Hotel Europa. Frauenrichter Str. 173, 8480 Welden/Opl., Tel.: (0951) 250 51-52. T. 63 939. Romantik Hotel Bierhütte. Bierhütte 10, 8351 Hohenau b. Freyung, Tel.: (08558) 315-17, T. 57446/bierhd. Waldgasthof Naturpark Hotel Café Restaurant. 8372 Zwieselwaldhaus, Telefon: (09925) 581. Hotel Gasthof Dischingen. 8374 Viechtach, Telefon: (09942) 16 01 und 16 02.

Im Herbst ist es in den Bergen am schönsten!



Jetzt bin ich im Salzburger Land sehr bewandert... Wer Urlaub im Sinn hat Salzburger Land

Vitalität DR. F.X. MAYR KUR GANZ NATUR

Versuchen Sie einmal einen neuen Weg, um Ihre Vitalität wieder zu gewinnen...

Bewandern und erleben Sie im Herbst den Oberpinzgau... Waldwirt

Oberpinzgau Nationalpark Hohe Tauern

Milch-Diät, Milde Aufbautät. Ganzheitsmedizin... Gesundheitszentrum LANSEHOF Tirol

Obertauern 1740 m Hobbyurlaub im Hochgebirge... Informationen: Verkehrsverein A-5652 Obertauern, Tel. 0043/6458/300

Alpenhotel Katschberghöhe Wanderaktivprogramm... 7 Tage VP inkl. Halbbad, Sauna, Solarium...

Radstadt Tauerndorf mit Pfiff! Wanderdorf, Badedorf, Saunadorf... A-3550 Radstadt, Postfach 104, Tel. 0043/6452/305

LANA VÖLLAN 3 Klimazonen, 3 Erlebnisbereiche... VIGILJOCH 1180 m

Kitzbüheler Alpen - Tirol Ferienwohnungen in den Tiroler Bergen... Prágraten

BERGPARADIES IM HERBST Bergparadies Handberg... Turracherhöhe, Kirschtal

Reisen sind das beste Mittel zur Selbstbildung... Lassen Sie sich anregen, neue Schönheiten zu entdecken...

„Das wahre Reisen ist einzig und allein von jenen zu lernen, die um des Reisens willen auf die Reise gehen... Saul Bellow

GASTEINERTAL Radon-Thermal-Kur... Weismayr Hotel Badgastein... Grand-Park Hotel BAD-HOFGASTEIN

ITALIEN KURZ ENTSCLOSSEN IN DIE DOLOMITEN LA VILLA / CORVARA... Das neue GOLF-HOTEL in I-48016 MILANO MARITTIMA - 1

Südtirol/Amalfiküste... Für alle die sich auf ihre Urlaubstour freuen...

DANEMARK Ferien auf dem Bauernhof in Dänemark... +10 km Strand, nur 5 km entfernt...

HOLLAND INSEL TEXEL - HOLLAND HOTEL ÖPDUIN... Liebe Leser

DIE KUR UND DER URLAUB In Italien in den ältesten und bestausgestatteten Kurorten Europas...

MILANO Verona Vicenza Padova VENEZIA TERME EUGANEE... ABANO TERME, MONTECROTTO TERME, BATTAGLIA TERME

HILF DEM WALD AUS DER NOT Unserem Wald kann jeder helfen... ben kann. Jeder Bürger kann durch umweltbewusstes Verhalten...

BADEN IN ITALIEN / Die Wasser von Salso heilen mit Jod und Salz

In der Nebelkammer kuriert

Als 1839 der Arzt Lorenzo Berziera die Quellen von Salsomaggiore bei Parma mit überraschendem Erfolg zur Heilung eines skrofulösen Kindes anwandte, hatte ihn eher Intuition als wissenschaftliche Überlegung geleitet.

Den deutschen Besuchern stehen Dolmetscherinnen zur Seite - sei es, daß Signora Ulla beim Begrüßungscocktail auf Ausflugsfahrten verweist oder zum „dottore“ begleitet.

Am dritten Tag haben wir uns an die Kur-Routine gewöhnt. Nun bummt es sich angenehm zwischen den Straßencafés, um der Verführung der Boutiquen zum Kauf von zarten Ledersandaletten, flatternden Gewändern aus blumenbedruckter Seide oder eines Fläschchens aus der Kollektion gedunkelter alter Parfüms nachzugeben.

Am Samstag ist es am Wochenende, auf dem Jahrmarkt den „bambini“ und in den Parks den Großfamilien beim Feiertagsleben all'italiana zuzuschauen, zu dem immer auch imposante Eisportionen gehören.

Spätestens vom sechsten Tag an bleibt für alle weiteren kureifigen Tageszeiten - nach Überwindung erster Müdigkeiten - reichlich Raum für Entdeckungsfahrten.



Traditionelle „pasta“ aus der Küche von Guareschi Trattoria.



Segeln, Surfen und Bootfahren auf dem Genfer See

FOTO: KAROUEL

KUREN IN FRANKREICH / Spezialität in Evian ist die Mechanotherapie

Mit Maschinen gegen Rheuma

Endlose Autoströme ziehen in den Sommermonaten am Nordufer des Genfer Sees über die Autobahnen nach Südwesten Richtung Südfrankreich oder nach Südosten in die alpinen Hochregionen und zu den Alpenpässen.

Das beginnt mit dem hochkarigen Sportangebot. Der Genfer See bietet nicht nur die Möglichkeit zum Segeln, Surfen, Motorboot- und Wasserski fahren, sondern auch zum Angeln. Viele der gut 50 Hotels verfügen über eigene Tennisplätze, und der 18-Loch-Golfplatz hoch über Stadt und See gehört zu den schönsten des Alpengebiets.

Natürlich ist die Zeit auch in Evian nicht stehengeblieben. Zwischen Evian-Plage, dem ausgedehnten Sandstrand und modernen Sport- und Freizeitzentrum direkt am Genfer See im Westen, und dem Boothafen im Osten der Stadt herrscht im Sommer fröhliches, ungezwungenes Leben.

Zwischen flottem Sport zu Wasser und auf dem Land locken auch die Trips ins Umland der Kurstadt. Eine Fahrt nach Chamonix und zurück einschließlich Stadtbummel ist in einem halben Tag zu bewältigen.

KURORTE

Molke-Kur

Für alle, die nur wenig Zeit zum Abnehmen haben, bietet der Luftkurort Herrschried im südlichen Schwarzwald eine siebenstägige Molkekur für 422 Mark an.

Akupunktur-Studienreise

Der Reisedienst Wunderlich führt in Zusammenarbeit mit chinesischen Partnern für Ärzte, Heilpraktiker und medizinisch interessierte erstmals einen Kurs in traditioneller Akupunktur und Moxibustion in China durch.

Bad Eins pauschal

Wer vier Tage das rheinland-pfälzische Staatsbad Bad Eins genießen möchte, kann drei Übernachtungen mit Frühstück zum Pauschalpreis von 79 Mark buchen.

FERIENHÄUSER · FERIENWOHNUNGEN

INLAND

A large grid of advertisements for vacation homes and apartments across various regions including Nordsee, Harz, Sylt, Ostsee, Bayern, Versch. Inland, and Baden-Württemberg. Each ad includes details about location, amenities, and contact information.

WELT am SONNTAG informiert:

In diesen Hotels erhalten die Gäste Sonntags morgens als kostenlosen Service WELT am SONNTAG.

Hotel Stadt Daun advertisement with contact details: Leopoldstr. 14, 5566 Daun, Tel.: (06458) 474, Tx: 4821156 dsyho

Burghotel Hardenberg advertisement with contact details: 3412 Nörten-Hardenberg, Tel.: (05503) 10 47, Telex: 09 66 34

Deutscher Rhein Ringhotel Zwiessel advertisement with contact details: Stadtplatz 42, 8372 Zwiessel, Telefon: (09922) 16 51

Hotel Königshof advertisement with contact details: Braunschweiger Str. 21a, 33083 Königslutter, Tel.: (05353) 50 30

SCHACH MIT GROSSMEISTER LUDEK PACHMANN

Ende - und gleichzeitig ein neuer Anfang - war folgende dramatische Partie der letzten Runde des Interzonenturniers in Biel: Van der Wiel brauchte nur ein Unentschieden, um sich den Aufstieg ins Kandidatenturnier zu sichern...

weniger gut) La5: 17.5 Lo3: 18.6c: e5: (Natürlich nicht De5: - wegen 19. fe fe 20.Lf4 Df6 21.Lb8: und gew. Aber auch Se5 wäre schlecht: 19. fe ist 20.Lf4! Sbd7 21.Sf3 und der Se5 ist aus der Fesselung nicht zu retten).

22.Lb5) 21.Tc3 Sf7: (Ein taktischer Fehler in einer positionell verlorenen Stellung) 22.De2! g6 23.La6! Tf3: (ba 24.Sd7: oder Sd4 25.Db3 kostet immer einen Bauern. 24.gf ba 25.Sd7: Da7: 26.Tc6: Sg5 27.Tc3 Sf3+ 28.Tf2: Tf2: 29.Ta6: Kg7 30.De2 Tf6 31.De5 hf 32.Ta3 Kf7 33.Dh8 aufgegeben.)

Lösung vom 9. August (Kc1,D4,Td6,e1,Se1,Ba2,b3,c6,f2,g2,h4,Kg8,De7,Ta8,e6,Sb8,Ba6,b6,c5,f7,g7,h): LSf6+ g6: (Tf6: 2.Te8+ Kh7 2.Tf6: Kf8 2.Te8: Kh8 2.Te8: fe 3.Se8 De7 4.Td8! und gew.) 4.Dg3+ aufgegeben (Kh8 3.Td6: Dg3: 4.Te8+ Dg8 5.Tg8+ Kg8: 6.Te8+ Kg7 7.c7 oder 2... Kh7 3.Tf6: fe 4.Td7+ und Weiß gewinnt.)

Und gleich in der 1. Partie des dreirundigen Stichkampfes begegneten sich dieselben Gegner mit umgekehrten Farben:



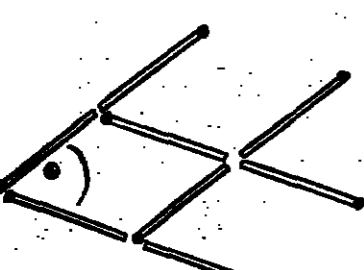
Kann sich Schwarz am Zug retten? (Kc2,Sd7,Bc3,D3,h8; Ke6,Sd2,Bg5)

Word search grid with a 9x9 layout. The grid contains various words related to travel and leisure. Numbers 2, 4, 5, 8, and 9 are placed in specific cells to indicate the start of words.

DENKSPIELE

Scharade: Wird Schwarzwaldberg mit „Bedenken“ vereint, ein pompozer Leuchter erscheint.

Richtungsänderung: Vor etwa 2400 Jahren kam der ionische Gelehrte Demokrit zu dem Schluss, daß Materie aus kleinsten Einheiten, den Atomen besteht...



Da schwimmt ein Fisch! (Auge und Kiemen wurden nur eingezeichnet, damit man sieht, wie er dargestellt sein soll). Nur drei Hölzchen brau-

chen Sie umzulegen, damit der Fisch in die entgegengesetzte Richtung schwimmt.

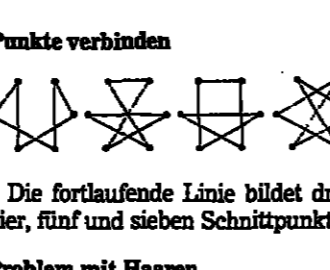
Immer kleiner... Vor etwa 2400 Jahren kam der ionische Gelehrte Demokrit zu dem Schluss, daß Materie aus kleinsten Einheiten, den Atomen besteht...

Punkte verbinden: Die fortlaufende Linie bildet drei, vier, fünf und sieben Schnittpunkte.

Problem mit Haaren: Einer der Friseure nimmt zwei Haarschnitte vor, der andere schneidet einem Kunden die Haare und rasiert alle drei. In 24 Minuten sind die drei Freunde verschönert.

gel hing genau senkrecht an der Wand. Er war exakt so groß, daß sie sich vom Scheitel bis zu den Füßen darin erblicken konnte. Wie groß war er denn doch?

Anflosungen vom 9. August



Problem mit Haaren: Einer der Friseure nimmt zwei Haarschnitte vor, der andere schneidet einem Kunden die Haare und rasiert alle drei. In 24 Minuten sind die drei Freunde verschönert.

Richtige Kleidung und Ernährung in den Tropen

Wenn man einen Urlaub in den Tropen plant, reicht es nicht aus, sich vor der Abreise über Einreiseformalitäten und Impfbestimmungen zu informieren. Ebenso wichtig ist es, die dem feucht-heißen Klima angemessene Kleidung einzupacken. Sie soll luftig, hell und leicht waschbar sein.

Kein Reiseverspekt für afrikanische Gebiete läßt die Empfehlung für die Teilnahme an einer Safari aus. Wer sich dazu entschließt, sollte Hosen tragen, damit die Beine vor Kratz- und Schürfwunden geschützt werden. Sonst besteht die Gefahr, an einem Tropengebüsch zu erkranken. Festes Schuhzeug gehört unbedingt ins Reisegepäck. Wenn man Ausflüge in die tropischen Gebirge beabsichtigt, muß man bedenken, daß es nachts dort sehr kalt sein kann und warme

Kleidung unbedingt mitgenommen werden muß. Auch die richtige Sonnenbrille ist in den Tropen unerlässlich. Beim Kauf der Sonnenbrille nicht mit dem Geld sparen und sich vom Optiker beraten lassen! Die Absorption soll nicht unter 85 Prozent liegen. Für Brillenträger ist eine Sonnenbrille mit eingeschliffenen Gläsern zu empfehlen. Und auch die Ersatzbrille nicht vergessen!

Die Ernährung in den Tropen soll möglichst leicht sein. Mahlzeiten in unbekanntem Restaurants und Lokalen zweiter oder dritter Klasse sind nicht zu empfehlen. Da sich die Magenstärken in den Tropen anfangs oft verändern, wäre es gut, in der ersten Zeit vorübergehend Erzynorm, Pansan, Panzyrnorn, Comblzym oder ein ähnliches Mittel einzunehmen. Wichtig

BRIDGE

Problem Nr. 17/85: ♠ 10 6 2, ♥ 10 8 5 4, ♦ 7 5, ♣ 10 7 4 2. ♠ A D B 7 4, ♥ A 10 8 4 3, ♦ B 9, ♣ K Q 3. ♠ A K D B 3, ♥ 10 8 4 3, ♦ B 9, ♣ K 3. Anstelle bequemer SSA hat Süd „A Coeur“ zu spielen. West greift klein. Treff an. Kann Süd gewinnen? Bitte ein anderes Ausspiel den Kontrakt geschlagen? Lösung Nr. 16/85: Süd kann den Schlemm durch Abwurfzweck erfüllen. Zu diesem Zwecke muß er einen Stich an die Gegner herausgeben (to rectify the count). Dies ist nicht ganz leicht. Wird nämlich der Stich zu einem frühen Stadium an Ost verloren, kann dieser seinen Partner einen Fik-Schnapper geben. So muß Süd vorgehen: Der Tisch nimmt den Fik-Angriff und wechselt auf Karo-Acht in der Absicht, Treff abzuwerfen. Ost legt jedoch Karo-

AUFLÖSUNG DES LETZTEN RÄTSEL

WAAGRECHT: 1. REIHE See von Ithilien - Babel 5. REIHE Aachen - Delfbe - Amst 4. REIHE Niger - Metro 5. REIHE Ar - NW - West - ego 6. REIHE ADN - Algol - Messal 7. REIHE Andri - Titan 8. REIHE Rom - Agave - Lenz 9. REIHE Venes - Metarie 10. REIHE Scelmis - sel - rae 11. REIHE Ros - Anker - Mo - Nr. 12. REIHE M - L - Reel - die - Gales 13. REIHE Argot - Ti - Medin 14. REIHE Egeho - Haver - Abu 15. REIHE Onal - Mediam 16. REIHE Amsio - Boden 17. REIHE Scala - Boss - Gode 18. REIHE Lohor - Stead 19. REIHE Lot - ab - Abtel - E. G. 20. REIHE one - Vedette - Im - luo 21. REIHE Barbore - Ingloeder. SENKRECHT: 2. SPALTE Ecuador - Armog - Lab 3. SPALTE ebem - Loire - MA - Oso 4. SPALTE Annon - Ester 5. SPALTE Yessing - Ro - Ba 6. SPALTE Andes - Fieoz - Lora 7. SPALTE Arlo - Oktober 8. SPALTE Idoole - Altona - die 9. SPALTE Eber - Ades - Baden 10. SPALTE Wolgo - Hagru 11. SPALTE Rigel - Seidel - Ata 12. SPALTE Ra - Taly - Baden 13. SPALTE Aanki - Hotel 14. SPALTE Ozer - Nidun - Sed 15. SPALTE Molago - Martin 16. SPALTE Borne - Gijon - No 17. SPALTE Reno - Lotas - Gau 18. SPALTE se - Ir - Akhod 19. SPALTE Euge - Hissa - Ba - Desno 20. SPALTE Unckonns - u. U. - Bize - GLOCKEKIND.

FERIENHÄUSER - FERIENWOHNUNGEN

A large advertisement for vacation homes and rentals. It is organized by region: Dänemark (Danish), Österreich (Austria), Schweiz (Switzerland), Spanien (Spain), Arosa (Arosa), Costa Blanca/Javea, Ibiza, Playa Den Bossa, Mallorca/iIletas, Tenerife - Los Gigantes, Teneriffa, Bestlage Puerto, Javea/Costa Blanca, Lanzarote, Bungalow a Meer, TENERIFFA, Bestlage Puerto, Gran Canaria, TENERIFFA, Puerto de la Cruz, TENERIFFA, Los Reales, TENERIFFA, Puerto de la Cruz, TENERIFFA, Los Reales. Other regions include Italien, Insel Ischia/Casamicciola, Logo Maggiore, Versh. Ausland, Renesse/Holland, Portugal, Algarve, Schweden, Frankreich, and Gesuch (Vacancies).

AUSFLUGSTIP



Anfahrt: Hin- und Rückfahrt per Schiff täglich ab Büsum (48 Mark), Wilhelmshaven (64 Mark), Bremerhaven (67 Mark) und Cuxhaven (68 Mark) ...

Vogelwarte Helgoland

Inselrundfahrten um 10 und 14 Uhr nur bei gutem Wetter, steht auf dem Schild im Hafen von Helgoland; und was gutes Wetter ist, darüber können die Meinungen ...

Der Bereich der Helgoländer Küchensatzel - so schlimmes Ende drohte den Vögeln noch vor gut 100 Jahren. Vielmehr erwartet die Gefangenen eine „Prozedur“: Sie werden gewogen, vermessen ...



An der steilen „roten Kaut“ von Helgoland brütet die einzige deutsche Kolonie von Trottellummern

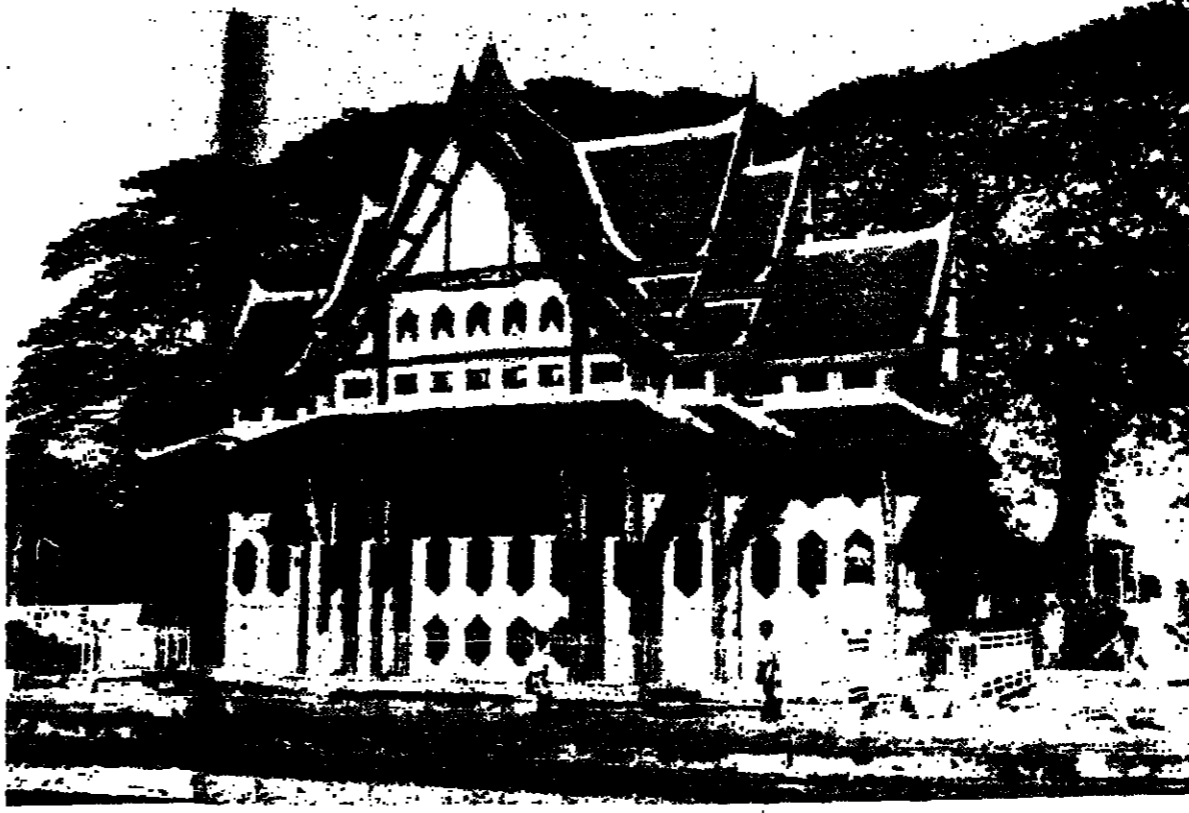
der Bereicherung der Helgoländer Küchensatzel - so schlimmes Ende drohte den Vögeln noch vor gut 100 Jahren. Vielmehr erwartet die Gefangenen eine „Prozedur“: Sie werden gewogen, vermessen ...

Die Ringe aus Aluminium, jeder mit einer Ziffernkombination und dem Schriftzug „Vogelwarte Helgoland Germania“ versehen, gibt es in verschiedenen Größen, passend für's jeweilige Vogelbein. Werden die beringten Vögel an anderen Orten wiedergefunden, lassen sich Aufschlüsse über ihr Zugverhalten gewinnen. ...

Zweimal in der Woche, dienstags und freitags jeweils um 16.30 Uhr, kann man sich über die Aufgaben und Probleme der Vogelwarte informieren. Man kann zusehen, wie ein soeben gefangener Helgoländer Karkink (auf Helgoland ist eben alles anders, auch der Name der Spatzen), wegen der ungewohnten Rückenlage wie erstarrt in der Hand liegenbleibt. ...

Die ganze Anlage dient aber nicht

Hua Hin, gute 200 Kilometer südlich von der Thai-Metropole gelegen, ist seit vielen Jahrzehnten das Bade- und Erholungszentrum für Bangkoks „Hoch- und Geldadel“.



Wo auch der König von Siam baden geht

Wenn es Nacht wird in Hua Hin, beginnt im alten Fischerhafen die „rush hour“. Die Fischerflotte mit dreißig, vierzig Booten kehrt heim und legt fast geräuschlos an der langen, schmalen Pier an, bis zum Rand beladen mit Fischen, die silbern im Mondlicht glitzern. ...

Auch Hausfrauen und die Gärtner der berühmten „Nacht-Märkte“ von Hua Hin holen sich die frischesten Ware gleich preisgünstig von den Booten. Kennerlich bestanden sie „Plakating“, den beliebtesten Fisch der Thai-Küche, Cotton- und King-Fische, fette Krabben und „Squid“, eine besonders wohlschmeckende Tintenfischart, bevor sie endlich nach langem Feilschen mit den Fischern handelsfertig werden. ...

Die Tage im pudierzuckerfeinen

Sand lassen sich gut verträumen. Meist hört man nur die Wellen rauschen und spürt die leichte Brise kühnend auf der Haut. Überall gibt es viel Platz zum Wandern und Alletssein. Vom alten Fischerhafen bis zum Berg „Khao Thakiep“ zieht sich der Strand kilometerweit hin. ...

Oder soll man sich doch einmal von den drei siamesischen Strand-Cowboys auf ein Pferd locken lassen? Da könnte man besser über die hohen Zäune und durch das filigrane Gespinnst der Tamariskenbäume schauen, hinter denen sich die noblen Villen verstecken. ...

genau dann, wenn König Bumiphon in seinem Sommerschlaf Ferien macht, fleißig surft und segelt oder gelegentlich sogar Golf spielt.

Die grell-bunt bemalten Boote der Fischer-Armada schauen weit draußen in den jadeschönen Wellen des Golfes, während sich die Familien untertags vor der Tropen-Hitze in ihre Holzhäuschen flüchten. ...

Genau so muß es hier ausgesehen haben, als Prinz Nares, ein Sohn Rama IV., einst Hua Hin entdeckte. Nur den „Wald von Fernseh-Antennen“ auf den Fischerhäusern gab es damals noch nicht. ...

von Tiffany aus New York und edlen Böden aus Teak-Holz.

Der Einfluß des Königshauses prägt Hua Hin auch heute noch. Beispielsweise ist es für Hoteliers fast aussichtslos, ein Strandgrundstück zu erwerben. Keiner von den reichen Villen- und Grundstückbesitzern will verkaufen. ...

Erst mit der Eröffnung der eleganten Vier-Sterne-Hotelanlage „Royal Garden“ im letzten Winter kamen die ersten deutschen Gäste nach Hua Hin. Das Beach Hotel ist großzügig ausgestattet mit Tennisplätzen, Wassersport-Center, Spezialitäten- und Open-Air-Restaurants. ...

TIPS FÜR HUA HIN

Anreise: Von Bangkok aus nach Hua Hin mit Bahn (vier bis sechs-einhalb Stunden) und mit Bus. Stromspannung: 220 Volt (Adapter mütnehmen). Zeit: MEZ plus sechs Stunden. ...

Auf verschlungenen Dschungelpfaden im Goldenen Dreieck

Chiang Rai „Mai pen rai“ („Macht nichts“), sagt Herr Suwit, unser Fahrer aus Chiang Mai, und versucht nun bereits zum dritten Mal, den festgefahrebenen Landrover aus dem abgerutschten Erdreich eines mächtigen „Landslide“ zu manövrieren. ...

„Goldenes Dreieck“, Nordthailand mit seinen abgelegenen Bergregionen und Dörfern der Hill-Tribes mit ihren (mittlerweile verbotenen) Mohnfeldern, das hatte uns schon lange ge reizt. Dieses gut 130 000 Quadratkilometer große Gebiet überschreitet die Grenzen von Thailand, Burma und Laos, und stellt ethnologisch und geographisch eine Einheit dar. ...

zen. Doch bald nach den ersten Ernten dieser Produkte merkten die Bergstämme, daß das Leben schwerer geworden war. Kamen früher die Ankäufer des leicht zu transportierenden Mohnsaftes in ihre Dörfer, so müssen sie nun diese Waren selbst zu den Märkten bringen. ...

Die Vorfahren der „Hill-Tribes“ kamen schon vor Jahrhunderten aus dem Himalaya oder aus Südchina. Die Stämme der Karen, Lahu oder Lisu sind der Herkunft nach tibetoumesisch, wohingegen die Mee, Yao und Akha sino-tibetisch sind. ...

gefahren, vorbei an ausgedehnten Reisfeldern und Teakholzplantagen. Mit Hilfe der auch heute noch unentbehrlichen Arbeitselentanten werden die gefällten Teakstämme zu den Flüssen geschleift. ...

In Tha Thon startet dann der erste Teil des kalkulierten Abenteuers. Am Mae Kok-River liegen schmale Boote mit kräftigen Motoren. Hier, unmittelbar an der Grenze nach Burma, ist die Straße zu Ende. ...

HINWEISE FÜR NORDTHAILAND Beste Reisezeit: Oktober bis März. Impfungen: Empfohlen gegen Cholera und Tetanus; Gamma-globulin gegen Infektionen, Hepatitis, Typhus - keine Pflicht. ...

Stunden soll die Fahrt durch die Stromschnellen bis Chiang Rai dauern. Sitzt gibt es nicht im Boot, einige Kissen, ansonsten blanker Boden. Die rasante Flußfahrt führt zuerst durch Wälder, bis dann die ersten Dörfer der Bergstämme kommen. ...

Am nächsten Morgen führt uns der Weg schon früh von Chiang Rai ins 80 Kilometer entfernte Mae Sai an die Grenze nach Burma. Der Grenzüberzug liegt an einer Brücke über einen kleinen Fluß und ist für Ausländer gesperrt. ...

Südöstlich liegt Chiang Saen am Mekong. Dieser große Strom Asiens, der später bei Saigon in das Südchinesische Meer mündet, bildet hier die Grenze nach Laos. ...

stischen Nachbarn geschlossen. In milchigen Dunst über die trägen Fluten des Mekong blicken wir auf das menschenleere Ufer auf der anderen Seite.

Zahlreiche Schotterpisten und Saumpfade zweigen von den Asphaltstraßen von Mae Sai und Chiang Saen nach Chiang Rai in die Berge ab. Dies sind die Verbindungswege von der modernen thailändischen Zivilisation zu den abseits in ihren Traditionen lebenden Stämmen. ...

In den Dörfern der Yao und Akha treffen wir zumeist Frauen und Kinder. Viele haben und stücken farbige Muster auf schwarze Stoffe. Sind die Männer auf verdeckten Mohnfeldern an der Arbeit? Einige ältere Männer, oft nur Haut und Knochen, ziehen an großen Opiumpfeifen aus Bambus. ...

HORST LIEBELT

Postkutsche und Concorde

Neulich traf es uns halt: Am Morgen begleiteten wir eine erlesene Schar von First-Class-Gästen in der Concorde nach London, von wo diese weiterflog nach New York ins Waldorf Astoria, um mit dem Luxusliner „Queen Elizabeth 2“ nach ein paar Tagen Aufenthalt zurückzuschwimmen. ...

ches zu essen, meine Gastmutter konnte nicht kochen.“

Wer weiß, vielleicht waren diese Pennäler von heute die Luxusreisenden von übermorgen. Vielleicht tauscht der eine oder andere von ihnen irgendwann die Touristenklasse in der Luft gegen den bequemen Sitz im Überschallflugzeug ein. ...

„In Jahrtausenden“ überschrieb der dänische Märchenbilderer Hans Christian Andersen vor hundert Jahren seine Visionen des zukünftigen Reisens. Es bedurfte viel kürzerer Zeit, um seine Vorstellungskraft weit zu übertreffen. ...

Ob Reisen mit Postkutsche oder Eisenbahn, mit Flugzeug oder Luxusliner oder irgendwelchen Vehikeln der Zukunft - hoffentlich behält auch dieser Satz von Andersen stets seine Gültigkeit: „Reisen ist Leben.“ B.C.

Am Morgen gediegene Eleganz, als äußerster Ausdruck von Begeisterung das Klicken der Kamera für ein Erinnerungsfoto: Madame mit Champagnerglas neben der lächelnden Stewardess. Am Abend werden lustig Souvenirs herumgezeigt, darunter ein verblender und in Deutschland sicher rarer Kricketschläger. ...

atlas hotel weil am rhein. Bekommen Sie da nicht Lust zu ver-weilen? atlas hotel weil am rhein. Alte Straße 58. D-7858 Weil am Rhein. Telefon 0 76 21/7 50 23 <70 70>. Weitere atlas hotels in: Heidelberg, Bodenmais, Sasbachwalden.

Es gibt jetzt bald mehr Ver-weiler als Weiler. Die Weiler kennen uns schon. Von der Grundsteinlegung bis zur Eröffnung unseres Hotels haben sie jeden Baubau aufmerksamt verfolgt. Ein Tag im atlas hotel weil am rhein kostet zum Kennenlernen im Doppelzimmer pro Person 70,- DM. Eröffnung August 1985.

Ver-weil-Coupon. Ich möchte gern einmal in Weil am Rhein verweilen. Bitte schicken Sie mir einen Prospekt des Hotels. Bitte informieren Sie mich über Ihre Kurz-weil-Angebote.

„Es gibt Reisen, die man wieder immer wieder macht, wie Bücher, die man liest, oder Musik, die man hört, wie Gesichter, die man sieht, Menschen, zu denen man spricht und jedesmal ist etwas verändert und etwas gleich geblieben.“ William Saroyan. Vielfältige Anregungen und Informationen über Urlaub und Freizeit erhalten Sie jeden Freitag in der WELT und jeden Sonntag in WELT am SONNTAG.